

MEMÒRIA

CURS 2017-2018

SETEMBRE 2018

Codificació:	MAC
Versió:	2017-18
Data d'edició:	01/09/2018

Elaborat:	Revisat:	Aprovat:
Toni Cucarella	Enric Colomer	M Angel Noval Giralt
Coordinador Qualitat	Cap d'Estudis Adjunt	Director
01-09-18	14-09-18	28-09-18

0.- CONTROL DE CANVIS.

Versió: 2017 -18

Índex

1. INTRODUCCIÓ	2
2. CALENDARI	3
3. ESTUDIS	4
4. ALUMNAT	5
4.1. Matrícula	5
4.2. Satisfacció alumnat	10
4.3. Resultats acadèmics	12
4.4. Abandonament	14
4.5. Amonestacions / sancions	16
4.6. Inserció laboral	19
5. PROFESSORAT	22
5.1. Plantilla	22
5.2. Reunions	23
5.3. Formació	24
5.4. Satisfacció	32
5.5. Absentisme	34
6. CONSELL DE DIRECCIÓ: COORDINACIONS I DEPARTAMENTS	35
6.1. Organització	35
6.2. Projectes	48
6.3. Memòries	50
7. OBJECTIUS ESTRATÈGICS	52
8. CONCLUSIONS I PROPOSTES DE MILLORA	61
8.1. Propostes de millora dels dels equips de millora i diferents coordinacions pel curs vinent	63
8.2. Propostes de millora dels departament pels curs vinent	Error! No s'ha definit el marcador.
<u>9. Annexes (Memòries de Departament, Coordinació, Equip de Millora i Revisió per a la Direcció)</u>	

1. INTRODUCCIÓ

L'INS Les Salines és un centre públic depenent de la Generalitat de Catalunya que imparteix cicles formatius, formació post-obligatòria, a la població de El Prat de Llobregat, província de Barcelona.

Durant el curs 2017-18 s'han incorporat a Equip Directiu (de 5 membres) 2 components nous (la Coordinadora Pedagògica i la Administradora). Estrenem Projecte Educatiu de Centre (PEC) aprovat al més de maig de 2018 i Projecte de Direcció (PdD) vigent a partir de juliol del 2018.

La línia que ha dut el nou equip directiu va marcada per la programació general anual del centre (PGAC), en la que es detallen els objectius a desenvolupar.

Durant el curs 2017-18 es va seguir implementant el sistema de gestió (Qualitat) i es va aconseguir la certificació de la norma ISO 9001:2005.

Així mateix, durant aquest curs 2017-18 s'ha redactat i implantat un nou Pla d'Acció Tutorial (PAT) a grau mitjà i superior. Està previst que el proper curs, 2018-2019, es consolidi.

El centre, aquest curs, ha presentat en una sèrie de projectes que han estat valorats positivament per part dels diferents jurats que els han avaluats i que han representat un ingrés addicional.
















Els projectes que han resultats guanyadors per part de l'Ajuntament del Prat són: Dinamització esportives amb els centres educatius del Prat, projecte pedagògic d'escoles verdes (sistema de sostenibilitat) i Fashion Show 3.

El Centre participa en les xarxes de qualitat, xarxa E1 (excel·lència), empenedoria, NETINVET, dual, assessorament i reconeixement, innova i mobilitat.

En aquesta memòria s'especifiquen els estudis que es realitzen al Centre, les característiques, les incidències de l'alumnat i la plantilla de professorat. D'igual manera, s'adjunta, als Annexos, les memòries de cadascun dels diferents Departaments i Coordinacions ja que s'esdevenen imprescindibles per analitzar i valorar els objectius específics, generals i estratègics plantejats per al curs 2017-2018.

2. CALENDARI

Calendari Curs 2017-2018 (Professorat)															
Setembre								Octubre							
DL	DM	DX	DJ	DV	DS	DM	Set	Set	DL	DM	DX	DJ	DV	DS	DM
				1	2	3									1
4	5	6	7	8	9	10		4-3	2	3	4	5	6	7	8
11	12	13	14	15	16	17	1-0	5-4	9	10	11	12	13	14	15
18	19	20	21	22	23	24	2-1	6-5	16	17	18	19	20	21	22
25	26	27	28	29	30		3-2	7-6	23	24	25	26	27	28	29
									30	31					
Novembre								Desembre							
DL	DM	DX	DJ	DV	DS	DM	Set	Set	DL	DM	DX	DJ	DV	DS	DM
		1	2	3	4	5	8-7						1	2	3
6	7	8	9	10	11	12	9-8		4	5	6	7	8	9	10
13	14	15	16	17	18	19	10-9	13-12	11	12	13	14	15	16	17
20	21	22	23	24	25	26	11-10	14-13	18	19	20	21	22	23	24
27	28	29	30				12-11		25	26	27	28	29	30	31
Gener								Febrer							
DL	DM	DX	DJ	DV	DS	DM	Set	Set	DL	DM	DX	DJ	DV	DS	DM
												1	2	3	4
1	2	3	4	5	6	7		19-18	5	6	7	8	9	10	11
8	9	10	11	12	13	14	15-14	20-19	12	13	14	15	16	17	18
15	16	17	18	19	20	21	16-15	21-20	19	20	21	22	23	24	25
22	23	24	25	26	27	28	17-16	22-21	26	27	28				
29	30	31					18-17								
Març								Abril							
DL	DM	DX	DJ	DV	DS	DM	Set	Set	DL	DM	DX	DJ	DV	DS	DM
			1	2	3	4									1
5	6	7	8	9	10	11	23-22	26-25	2	3	4	5	6	7	8
12	13	14	15	16	17	18	24-23	27-26	9	10	11	12	13	14	15
19	20	21	22	23	24	25	25-24	28-27	16	17	18	19	20	21	22
26	27	28	29	30	31			29-28	23	24	25	26	27	28	29
								30							
Maig								Juny							
DL	DM	DX	DJ	DV	DS	DM	Set	Set	DL	DM	DX	DJ	DV	DS	DM
	1	2	3	4	5	6							1	2	3
7	8	9	10	11	12	13	30-29		4	5	6	7	8	9	10
14	15	16	17	18	19	20	31-30		11	12	13	14	15	16	17
21	22	23	24	25	26	27	32-31		18	19	20	21	22	23	24
28	29	30	31				33-32		25	26	27	28	29	30	

 Període Administratiu	 Avaluacions (FCT, Inicial, 1a ...)	 Jornades tècniques (provi)
 Inici CFG Mitjà	 Canvi de Trimestre	 Consultes
 Inici CFG Superior	 Lliurament Notes	 Proves Extraordinàries
 Festes i Lliure Disposició	 Vacances (Nadal i Set Santa)	 Auditories (Extern i Inter)
 Claustres	 Projectes i Síntesi	 Redamacions

3. ESTUDIS

A l'Institut Les Salines s'imparteixen exclusivament estudis de Formació Professional. Actualment, hi ha 31 grups de set famílies professionals diferents, dividides en 8 cicles de Grau Mitjà (GM) i 7 de Grau Superior (GS), un Programa de Formació i Inserció (PFI) i un Itinerari Formatiu Específic (IFE).

La totalitat dels estudis s'ofereixen en modalitat presencial.

Els torns dels estudis són de matí i tarda, de 8,00h. a 14,30h. i de 15,00h. a 21,20h. Respectivament.

La distribució dels Cicles Formatius i els itineraris professionals és la següent:

CICLES FORMATIUS	
FAMÍLIA PROFESSIONAL	
<u>Activitats físiques i esportives</u>	CFGM Conducció d'activitats fisicoesportives en el medi natural CFGS Animació d'activitats físiques i esportives
<u>Administració i gestió</u>	CFGM Gestió administrativa CFGS Administració i finances
<u>Agrària</u>	CFGM Producció agroecològica, perfil professional de producció agrícola ecològica CFGM Jardineria i floristeria CFGS Paisatgisme i medi rural
<u>Comerç i màrqueting</u>	CFGM Activitats comercials CFGS Comerç internacional CFGS Transport i logística
<u>Imatge personal</u>	CFGM Perruqueria i cosmètica capil·lar
<u>Informàtica i comunicació</u>	CFGM Sistemes microinformàtics i xarxes CFGS Administració de sistemes informàtics en la xarxa CFGS Desenvolupament d'aplicacions web
<u>Sanitat</u>	CFGM Cures auxiliars d'infermeria
PROGRAMES DE FORMACIÓ I INSERCIÓ (PFI)	AR03 - Auxiliar de Jardins i vivers
IFE	AR01- Auxiliar en cura d'animals i espais verds

Al curs 2017-18, els cicles de les famílies de Sanitat i Activitats físiques i esportives són LOGSE i la resta LOE. Disposem de formació en versió DUAL dels cicles de Transport i Logística i Jardineria i Floristeria. Aquest curs s'ha incorporat a DUAL el cicle de grau superior de Comerç Internacional.

Impartim un total de 8 CFGM dividits en 16 grups i 7 CFGS dividits en 15 grups, més un grup de PFI i un grup d' IFE. La seva distribució horària queda de la següent forma, 9 són a la tarda i 24 de matí.

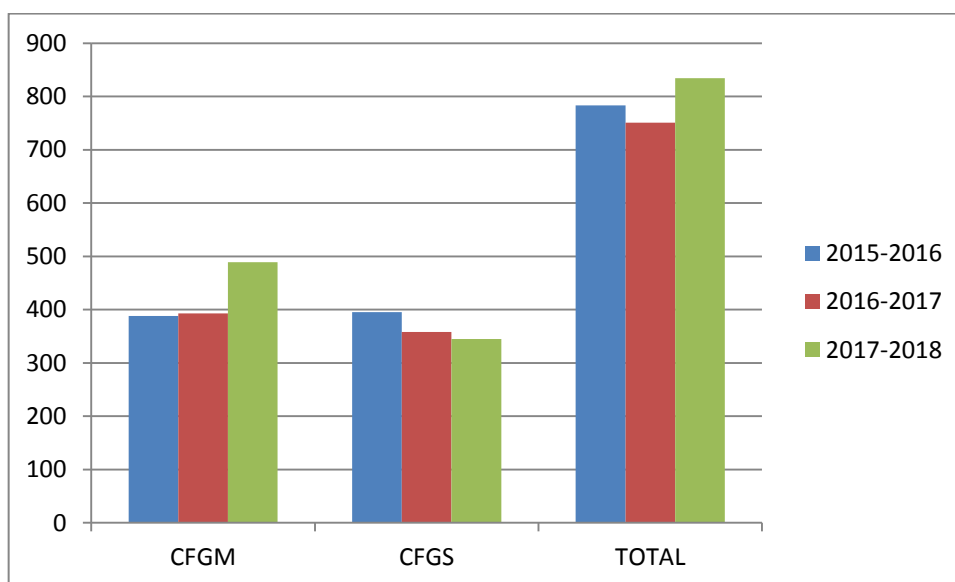
4. ALUMNAT

4.1. Matrícula

L'Institut Les Salines és un Centre d'Ensenyaments post-obligatoris i, al principi del curs 2017-18, el nombre d'alumnat matriculat en els estudis de Formació Professional és de 834, de 14 al PFI i de 6 a l'IFE. Això representa un total 854 alumnes.

Aquest nombre d'alumnat arriba gairebé a la màxima capacitat en el torn de matí i, únicament, es podria incrementar amb la incorporació de nous grups, majoritàriament, al torn de tarda.

La següent gràfica mostra l'evolució de la matrícula en els últims 2 anys:



A la gràfica ja es pot començar a analitzar una tendència clara d'increment en el nombre de matriculats als Cicles Formatius de Grau Mitjà. El nombre total de matriculats ha sigut molt positiu durant aquest curs i s'ha incrementat considerablement. No obstant això, el nombre de matrícula a grau superior ha caigut lleugerament al darrer any. La intenció es continuar augmentant el nombre de matriculats tant a grau mitjà com a grau superior en els pròxims anys.

La distribució de la matrícula del curs 2017-2018 (M=matí i T=tarda) segons les famílies i grups és la següent:

Família d'Administració i Gestió:

Cicle formatiu i curs	1r GA (M)	2n GA (M)	1r AF (T)	2n AF (T)
Alumnat matriculat	35	14	25	18

Família de Comerç i Marqueting

Cicle formatiu i curs	1r AC (M)	2n AC (M)	1r TiL (T)	2n TiL (T)	1r CI (T)	2n CI (T)
Alumnat matriculat	23	20	30	36	19	20

Família Agrària

Cicle formatiu i curs	1r JiF (M)	2n JiF (M)	1r PAE (M)	2n PAE (M)	1r PIM (M)	2n PIM (M)
Alumnat matriculat	17	18	16	19	18	16

Família d'Informàtica i Comunicació

Cicle formatiu i curs	1r SMX (M)	2n SMX (M)	1rASIX (T)	2n ASIX (T)	2n DAW (T)
Alumnat matriculat	77	37	19	20	7

Família Sanitària

Cicle formatiu i curs	CAI A (M)	CAI B (M)
Alumnat matriculat	51	51

Família d'Activitats Físiques i Esportives:

Cicle formatiu i curs	1r CAFE MN A (M)	1r CAFE MN B (M)	1r TAFE A (M)	1r TAFE B (M)	2n TAFE A (M)	2n TAFE B (M)
Alumnat matriculat	34	35	31	30	28	28

Imatge Personal

Cicle formatiu i curs	1r Perruqueria (M)	2n Perruqueria (M)
Alumnat matriculat	24	18

Programa de Formació i Inserció (PFI)

PFI	AR03 - Auxiliar de Jardins i vivers (M)
Alumnat matriculat	14

Programa d' Itinerari Formatiu Específic (IFE)

IFE	AR01- Auxiliar en cura d'animals i espais verds (M)
Alumnat matriculat	6

La distribució de la matrícula del curs 2017-2018 (principi de curs) segons els estudis de Formació Professional es mostra a continuació:

Oferta del centre	Grau Mitjà	Grau Superior	PFI	IFE	TOTAL
Alumnat matriculat	489	345	14	6	854

La distribució de la matrícula del curs 2017-2018 (principi de curs) segons els torns d'estudi és la següent:

Torns d'estudi	Matí	Tarda	TOTAL
Alumnat matriculat	660	194	854

La distribució de la matrícula del curs 2017-2018 segons el lloc de naixement de l'alumnat dels estudis de Formació Professionals recull a la següent taula:

Origen	Grau Mitjà	Grau Superior	TOTAL	%	2016-17	2015-16
Espanyol	439	324	763	91,4%	91%	93'35%
Estranger	50	21	71	8,6%	9%	6'64%
TOTAL	489	345	834			
Continent	Grau Mitjà	Grau Superior	TOTAL	%	2016-17	2015-16
Àfrica	15	4	19	27%	32'8%	34'61%
Amèrica	27	8	35	49%	41'8%	46'15%
Àsia	3	2	5	7%	7'5%	5'77%
Europa (sense Espanya)	5	7	12	17%	17'9%	13'46%
TOTAL ESTRANGERS	50	21	71			

S'observa que la tendència global es manté respecte el curs anterior (de 9% a 8,6%), també que l'origen dels alumnes també manté la tendència en termes globals. Tot i que hi ha un augment dels alumnes procedents d'Amèrica compensada majoritàriament amb la reducció dels alumnes procedents d'Àfrica.

La distribució de la matrícula del curs 2017-2018 segons els estudis de procedència de l'alumnat dels estudis de Formació Professional s'observa a continuació:

Estudis de procedència	Alumnat Grau Mitjà	% Grau Mitjà	Alumnat Grau Superior	% Grau Superior
ESO	413	84,45%		
Proves accés	33	6,74%	62	17,97%
Curs específic d'accés a Grau Superior			15	4,35%
Curs específic d'accés a Grau Mitjà	41	8,38%		
BATXILLERAT-BUP-COU			170	49,27%
CFGM	2	0,4%	74	21,45%
CFGS			13	3,76%
Universitat			11	3,18%
TOTAL	489		345	

La majoria d'alumnat de Grau Mitjà procedeix de l'ESO mentre que en el cas de Grau Superior, el col·lectiu majoritari provenen de Batxillerat-BUP-COU, CFGM i proves d'accés.

La distribució de la matrícula del curs 2017-2018 segons la població de residència de l'alumnat (a partir de valors significatius) és la següent:

Població de residència	Percentatge %
El Prat de Llobregat	78 %
Sant Boi de Llobregat	7'9%
Viladecans	4'4%
Castelldefels	2'5%
Sitges	2'4%
Cornellà	2%
Esplugues	1'7%
Gava	1%

S'observa que la població de residència majoritària de l'alumnat, és de El Prat de Llobregat, presentant un 78%. I que la segona població i a força distància, és Sant Boi de Llobregat.

En el cas d'alumnat d'El Prat de Llobregat, amb necessitats socioeconòmiques o amb risc d'exclusió social. Aquests alumnes reben el suport de l'Ajuntament, tant a nivell econòmic com en recursos per ajudar-los a estudiar com és el cas del BASSA.

A aquests alumnes se'ls fa un seguiment i assessorament acadèmic més individualitzat. Trimestralment fem aquest seguiment pedagògic per avaluar i decidir l'orientació acadèmica més adequada a cada alumne/a. Cal dir que la majoria d'aquest alumnat prové del barri de Sant Cosme.

Valorem molt positivament aquest ajut extern, tot i que caldria que no afecti al nostre calendari intern de centre. Aquest curs (continuant amb tasca engegada l'any passat) s'ha fet un traspàs d'informació entre instituts de forma que, hem rebut de cada centre de ESO/Batxillerat del Prat, informació dels alumnes que presenten alguna dificultat.

L'alumnat que es matricula a l'Institut per a cursar aquest tipus d'estudi de Formació Professional, en la majoria dels casos, a nivell general, té com a objectiu principal formar-se per trobar feina el més aviat possible. L'alumnat de Grau Mitjà també acostuma a tenir com a altre objectiu el de continuar estudiant, en el mateix centre, algun Cicle de Grau Superior.

4.2. Satisfacció alumnat

A meitat i final de curs es realitzen enquestes per avaluar la satisfacció de l'alumnat en relació al funcionament del Centre, l'Ensenyament-Aprenentatge (E/A) i la Formació en Centres de Treball (FCT) a les empreses.

Aquesta valoració es realitza sota uns respectius índexs d'anàlisi per a cada pregunta. A la següent taula es comparen i avaluen les dades obtingudes en aquest curs amb les del curs anterior, sota uns criteris d'acceptació que es consideren adients per a la millora del Centre.

Contingut	Criteri acceptació	2016-17	2017-18	Avaluacions
Grau de satisfacció d'acollida	>4 mitjana	3,7	3,7	Indicador ha tornat a quedar sota el 4 .De les respostes de l'enquesta passada als alumnes sobre l'acollida al centre per part del tutor/a , la nota mitjana de tots els cursos ha estat una altra vegada de 3,7. Només el departament d'Imatge personal arriba a la mitjana establerta com a criteri d'acceptació.
Grau de satisfacció de la tutoria	>3,5 mitjana	3,3	3,31	Indicador ha tornat a quedar com a no assolit ja que la mitjana de les respostes que s'extreu de l'enquesta és de 3,3, que està per sota del criteri d'acceptació. No tots els grups estan per sobre del criteri d'acceptació.

Contingut	Criteri acceptació	2016-17	2017-18	Avaluacions
Satisfacció general de l'E/A.	>3,5 mitjana	4,12	4,1	Indicador assolit, la mitjana de les respostes de tots els grups ha tornat a estar de 4.1 per sobre del criteri d'acceptació establert. Individualment tots els grups del centre han contestat també per sobre del 3.5.
Grau de transmissió de coneixements per part del professorat	>3,5 mitjana	3,8	3,9	Indicador assolit la mitjana de les respostes ha estat de 3.9 una mica per sobre del criteri d'acceptació.
Satisfacció del tracte a l'alumnat per part del professorat.	>3,5 mitjana	3,9	3,98	Indicador assolit la mitjana de les respostes ha estat de 4, per sobre del criteri d'acceptació, superior al 3,9 del curs passat. Individualment tots els grups que han contestat l'enquesta han arribat al 3.5.
Grau de recomanació de l'Institut	>90%	88%	91,56%	Del resultat de l'enquesta es desprèn que l'indicador ha estat assolit. De 154 persones, han contestat afirmativament 141 (91,56%). El curs passat va estar sota el criteri d' acceptació però aquest curs s' ha assolit l' indicador.
Grau d'adequació del nivell dels crèdits/mòduls	>3 mitjana	3,6 GM 3,5 GS	3,86 GM 3,87 GS	Aquest indicador sí que s'ha assolit, tots els departaments tenen una nota superior a 3 (inclús a 3,5).
Satisfacció respecte la metodologia	>3,5 mitjana	4 GM 3,7 GS	3,85 GM 3,9 GS	Aquest indicador si que s'ha assolit , tots els departaments tenen una nota superior a 3,5. La mitjana de totes les respostes de tots els cursos ha estat de 3,8
Satisfacció amb els criteris d'avaluació	>3,5 mitjana	4,2 GM 4 GS	4,05 GM 4,18 GS	Indicador assolit. Tots els departaments han tornat a tenir una nota superior a 3,5. La mitjana de totes les respostes de tots els cursos ha estat de 4,06
Satisfacció amb la formació rebuda a les	>4	3,9	4	La mitjana de les respostes ha estat de 4.0, per tant l' indicador es pot considerar com assolit, individualment la majoria de grups arriben al 4 però hi ha algun grup que no arriba (en algun cas per manca de dades significaves com passa

Contingut	Criteri acceptació	2016-17	2017-18	Avaluacions
empreses.				a DAW).
Valoració al tutor de l'empresa	$\geq 90\%$	90%	85,8%	La nota mitjana de valoració ha estat per sota del criteri d' acceptació, per tant es parlarà amb la responsable de FCT per veure si hi ha alguna empresa en particular amb la qual els alumnes estan descontents.

A nivell general, l'alumnat ha valorat satisfactòriament tant el funcionament del Centre i l'Ensenyament-Aprenentatge com la Formació en Centres de Treball a les empreses, tenint en compte els criteris d'acceptació marcats pel propi Centre.

4.3. Resultats acadèmics

En la següent taula es comparen els resultats acadèmics i els de les pràctiques en les empreses (FCT) d'aquest curs, en base a uns criteris d'acceptació que es consideren adients per a la millora del Centre.

Contingut	Criteri acceptació	2016-17	2017-18	Avaluacions
% alumnat que promociiona i/o finalitza el cicle de GM	$\geq 55\%$	61%	67%	El percentatge general d'alumnes de grau mitjà que passen de curs o finalitzen cicle respecte dels matriculats és del 67% per sobre del 55% que havíem establert com a criteri d'acceptació. Considerem com assolit l'indicador que a més és superior al 61% del curs passat. S'observa que només AC1, JIF2 no han assolit el 55%.
% alumnat que promociiona i/o finalitza el cicle de GS	$\geq 60\%$	72%	76%	El 76% dels alumnes de grau superior promociionen o acaben el cicle formatiu. Curs per curs la gran majoria superen el criteri d'acceptació que està fixat en el 60%. Només AF2 i PIM2 no superen el % requerit.
Rendiment acadèmic. % de UF aprovats respecte a UF cursades	$\geq 65\%$	56% en GM 83% en GS	77% en GM 83% en GS	Assolim l'objectiu tant a grau mitjà com a grau superior. S' han millorat els resultats de grau mitjà. Al curs passat aproven el 56% de les UFs, mentre que en aquest curs 2017/18 s' ha arribat al 77% d' UFs. Els de grau superior es mantenen i aproven el 83% de les UFs.

Contingut	Criteri acceptació	2016-17	2017-18	Avaluacions
% alumnes que acaben cicle i no abandonen (alumnes a final de curs / alumnes matriculats a principi de curs)	>80%	83% en GM 93% en GS	89% en GM 93% en GS	<p>A grau mitjà els alumnes que abandonaven el curs passat globalment eren el 17%, i aquest curs s'ha reduït a 11%. S'assolit l'indicador.</p> <p>El 93% dels alumnes de grau superior segueixen matriculats a final de curs, només un 7% dels alumnes s'han donat de baixa. Per tant considerem assolit el criteri d'acceptació.</p>
Mitjana de qualificacions A o B a la FCT	>= 80%	96,41%	94,85%	S'ha tornat a superar el criteri d'acceptació del 80%. 276 convenis del total dels 291 valorats, han obtingut una qualificació d'apte (A o B) que representen el 94,85%

Grup	Nivell	Tutor/a	Total de UFs dels alumnes matriculats a data 1 de juny de 2018	Total de UF's que han aprovat els alumnes	%
GA1A	GM	Gemma Gómez	508	402	79%
GA2A	GM	Àngels Caballero	222	213	96%
SMX1A	GM	Jordi Moreno	483	387	80%
SMX1B	GM	Carlos Martínez	498	325	65%
SMX1C	GM	Manuel Morante	494	280	57%
SMX2A	GM	Emilia Albeldo	542	496	92%
ACA1	GM	Toni Cucarella	311	187	60%
ACA2	GM	Agustí Boscà	308	262	85%
PAE 1	GM	Roc Mas	174	136	78%
PAE 2	GM	Chema Pemán	330	279	85%
JIF1	GM	Pau Martí	355	221	62%
JIF2	GM	Núria Sanchez	189	152	80%
PCC 1	GM	Piedad Blanco	252	207	82%
PCC 2	GM	Lourdes Manzanedo	196	186	95%
% UF APROVADES GM			4673	3581	77%

Grup	Nivell	Tutor/a	Total de UFs dels alumnes matriculats a data 1 de juny de 2018	Total de UF's que han aprovat els alumnes	%
TIL1A	GS	Javier Sánchez	460	359	78%
TIL2A	GS	Jesús Lao	521	508	98%
AF1A	GS	Joan Carles Poy	349	281	81%
AF2A	GS	Iván Muriana	186	134	72%
C11A	GS	Marisa Martínez	247	227	92%
C12A	GS	Pere Pont	312	258	83%
ASIX1A	GS	Ismael Trascastro	255	201	79%
ASIX2A	GS	Xavi López	250	195	78%
DAW2A	GS	Victor Lozano	112	101	90%
PIM1	GS	Fernando Reigosa	298	204	68%
PIM2	GS	Eduard Villanueva	122	76	62%
% UF APROVADES GS			2963	2468	83%

Els resultats acadèmics d'aquest últim curs respecte a la promoció/finalització de Cicle han superat els criteris d'acceptació, millorant els resultats del curs anterior. Les mesures implementades al llarg del curs han tingut resultats positius fins superar els criteris d'acceptació. S'ha de continuar treballant en aquesta mateixa línia per mantenir i millorar els resultats de cara al curs vinent.

D'altra banda, els resultats acadèmics a l'FCT supera considerablement els criteris d'acceptació plantejats.

4.4. Abandonament

Per primer cop s'ha analitzat de forma exhaustiva l'abandonament de l'alumnat, l'oficial i no oficial.

El resultat obtingut es presenten a les següents taules:

GRUP	Nivell	Tutor/a	Nombre d'alumnes matriculats al començament de curs Oct-17	Nombre d'alumnes que segueixen matriculats a final de curs Juny-18	% no abandono	Nombre d'alumnes que es donen de baixa	% abandono
GA1A	GM	Gemma Gómez	35	33	94%	2	6%
GA2A	GM	Àngels Caballero	13	13	100%	0	0%
SMX1A	GM	Jordi Moreno	25	23	92%	2	8%
SMX1B	GM	Carlos Martínez	27	26	96%	1	4%

SMX1C	GM	Manuel Morante	26	23	88%	3	12%
SMX2A	GM	Emilia Albeldo	37	37	100%	0	0%
ACA1	GM	Toni Cucarella	23	22	96%	1	4%
ACA2	GM	Agustí Boscà	20	19	95%	1	5%
CAI A	GM	Núria Contreras	36	29	81%	7	19%
CAI B	GM	Núria Jolis	36	34	94%	2	6%
PAE 1	GM	Roc Mas	16	10	63%	6	38%
PAE 2	GM	Chema Pemán	16	12	75%	4	25%
JIF1	GM	Pau Martí	17	16	94%	1	6%
JIF2	GM	Núria Sánchez	17	17	100%	0	0%
CAFEMNA	GM	Álvaro Romero	36 (29 + 7 repet.)	30	83%	6	17%
CAFEMNB	GM	Mireia Sánchez	35 (29 + 6 rep.)	30	86%	5	14%
PCC 1	GM	Piedad Blanco	24	18	75%	6	25%
PCC 2	GM	Lourdes Manzanedo	18	17	94%	1	6%
Alumnes que no abandonen GM			457	409	89%	48	11%

GRUP	Nivell	Tutor/a	Nombre d'alumnes matriculats al començament de curs Oct-17	Nombre d'alumnes que segueixen matriculats a final de curs Juny-18	% no abandona ment	Nombre d' alumnes que es donen de baixa	% abandona ment
TIL1A	GS	Javier Sánchez	30	30	100%	0	0%
TIL2A	GS	Jesús Lao	37	35	95%	2	5%
AF1A	GS	Joan Carles Poy	25	21	84%	4	16%
AF2A	GS	Iván Muriana	18	17	94%	1	6%
CI1A	GS	Marisa Martínez	19	15	79%	4	21%
CI2A	GS	Pere Pont	21	20	95%	1	5%
ASIX1A	GS	Ismael Trascastró	26	17	65%	9	35%
ASIX2A	GS	Xavi López	19	20	100%	0	0%
DAW2A	GS	Victor Lozano	7	7	100%	0	0%
PIM1	GS	Fernando Reigosa	19	19	100%	0	0%
PIM2	GS	Eduard Villanueva	15	15	100%	0	0%
TAFE1A	GS	Elisabet Jara	31	29	94%	2	6%
TAFE1B	GS	Sergi Rovira	30	29	97%	1	3%
TAFE2A	GS	Ninoska Souto	28	27	96%	1	4%

TAFE2B	GS	Raquel Noguerales	28	28	100%	0	0%
Alumnes que no abandonen GS			338	285	84%	53	16%

S'havia posat en marxa, seguint les recomanacions que s'indicaven a l'AVAC, un protocol d'actuacions per a que els tutors feren un seguiment molt més exhaustiu a efectes de tindre un major control sobre els alumnes absentistes.

L'índex d'abandonament era molt significatiu malgrat que les baixes oficials de matrícula són molt inferiors respecte al total.

Cal mencionar que l'abandonament en el Grau Mitjà s' ha vist reduït a 11% (respecte al 17% del curs anterior) sobre el total de matrícula de aquest grau.

Per al proper curs, aquest aspecte s'ha de tenir present amb l'objectiu de seguir treballant en la reducció del grau d' abandonament.

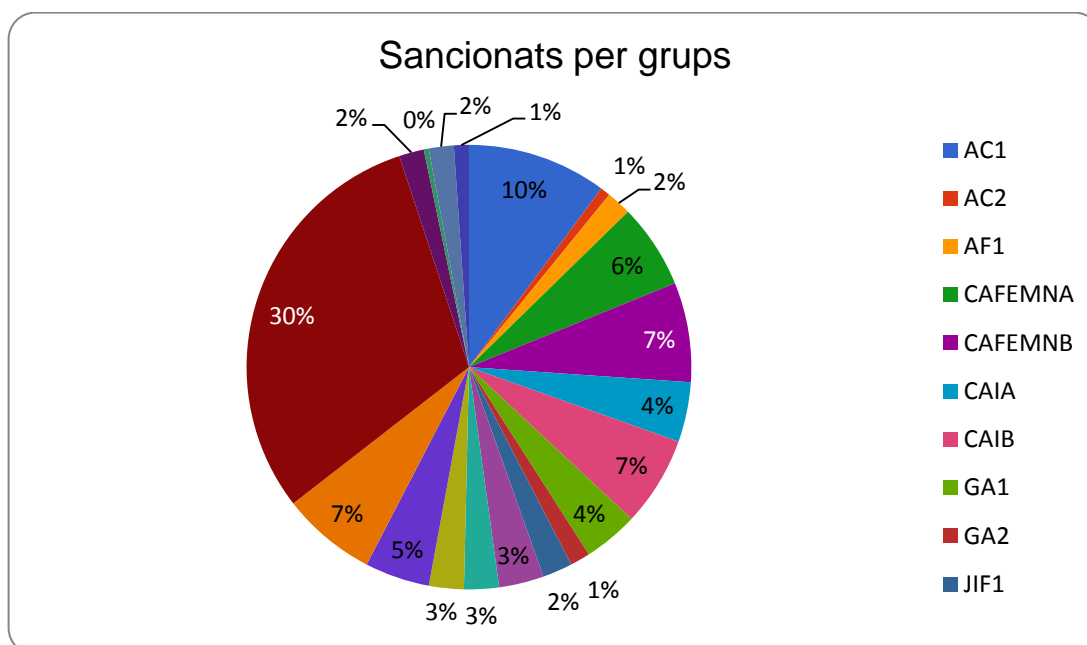
4.5. Amonestacions / sancions

A continuació es recullen les amonestacions i sancions a l'alumnat.

En aquesta primera taula, es contempla exclusivament les expulsions de l'aula distribuïda per grup de l'alumnat amonestat.

GRUP	NOMBRE D'EXPULSIONS 16-17	NOMBRE D'EXPULSIONS 17-18
AC1	3	28
AC2	1	2
ASIX1	3	0
ASIX2	0	0
CAFEMN	13	37
CAI	22	30
CI1	1	0
DAW2	0	0
GA1	4	11

GA2	1	4
JIF1	5	6
PAE1	3	9
PCC1	2	7
PCC2	1	7
SMX1	43	116
SMX2	6	5
TAFE1	8	6
TAFE2	0	3
TOTAL	116	276

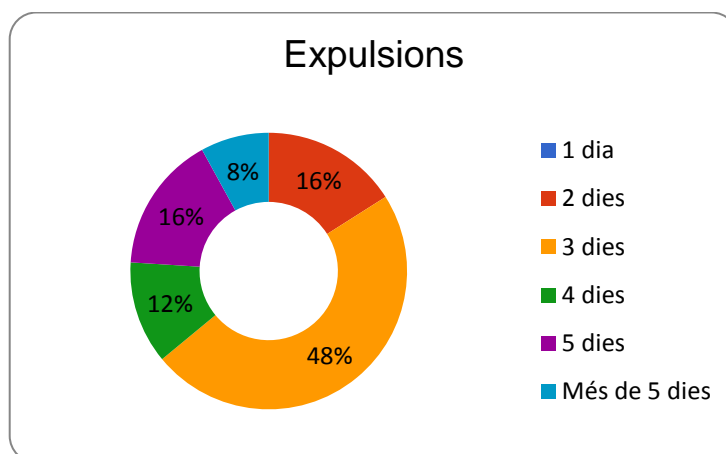


Com s'observa el número d'expulsions de l'aula ha augmentat força, però segueix sent baix, i la majoria d'expulsions són de Grau Mitja. D'altre costat, cal ressenyar que del total de 276 expulsions d'aula, solament van ser sancionades 22

Al curs 2016-17 es va posar en marxa un sistema de sancions amb la intenció de reduir les expulsions del centre, però sancionant els comportaments inadequats. El sistema consisteix bàsicament en sancionar-los en fer tasques comunitàries pel centre en horari canviat a efectes de que no li afecten a l'assistència a classe.

En aquesta segona taula, es contempen les sancions al total de l'alumnat referents a les expulsions del centre i la seva durada.

DURADA EXPULSIÓ	NOMBRE D'ALUMNAT 16-17	NOMBRE D'ALUMNAT 17-18
1 dies	0	0
2 dies	1	4
3 dies	2	12
5 dies	0	4
Més de 5 dies	0	2
TOTAL	3	22



En aquest cas, les expulsions són baixes i com en el cas anterior, quasi totes pertanyen a l'alumnat de Grau Mitjà.

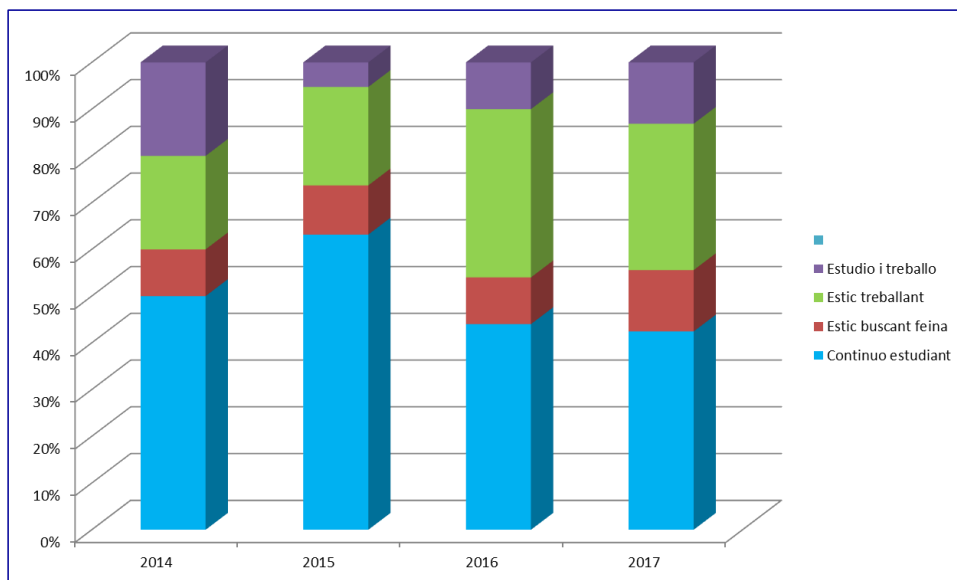
Per l'anàlisi d'aquestes dues taules, es considera que el Centre presenta baixa conflictivitat.

4.6. Inserció laboral

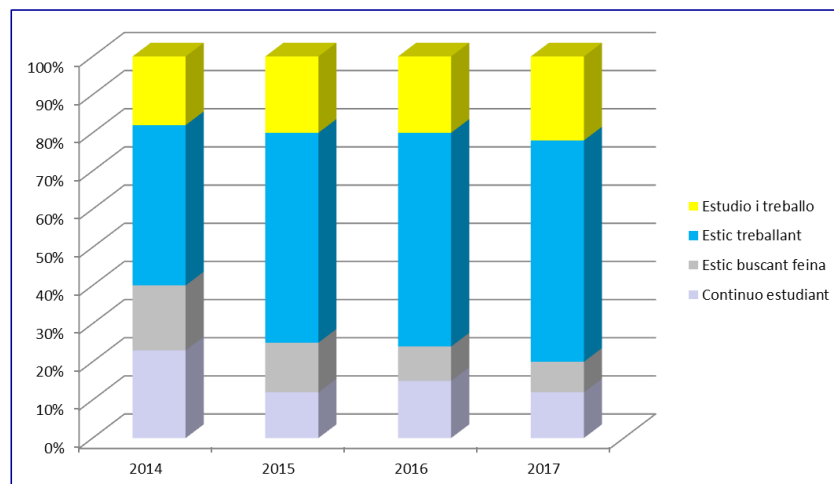
En el mes de febrer, igual que a tots els Instituts amb Formació Professional de Catalunya, es realitzen les enquestes encomanades pel Departament d'Ensenyament de la Generalitat sobre la inserció laboral de l'alumnat que ha finalitzat el Cicle al curs anterior (en aquest cas al 2016-17).

La situació laboral d'aquest alumnat es concreta a les següents gràfiques:

CICLES DE GRAU MITJÀ



CICLES DE GRAU SUPERIOR

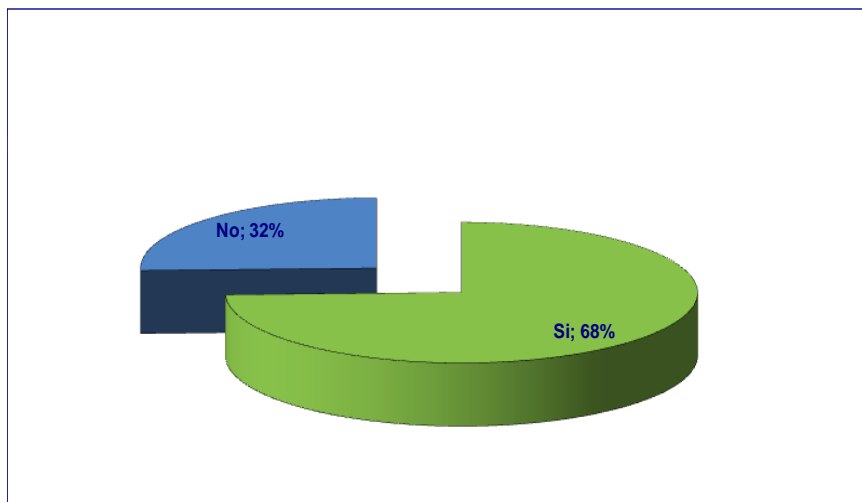


El percentatge d'alumnat de grau mitjà de l'Institut Les Salines que està treballant ha augmentat del 20% a finals dels cursos 2014-2015 al 36% a finals de l'any 2016 i s'ha estabilitzat a finals de 2017. També és rellevant indicar que el percentatge d'alumnat de grau mitjà que treballen i estudien ha augmentat considerablement durant els darrers cursos 2015-2016 i 2016-2017.

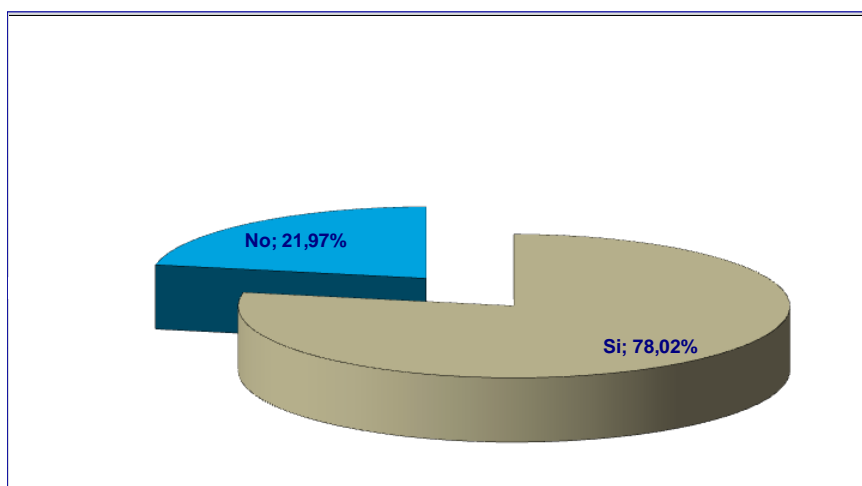
Destacar també que el grau superior l'alumnat que està cercant feina ha disminuït del 13% a l'any 2015 a nivells cada vegada més baixos a l'any 2017.

En les gràfiques adjuntades a continuació, es contempla la relació entre els estudis realitzats i la feina realitzada per als cicles de grau mitjà i superior i per famílies professionals:

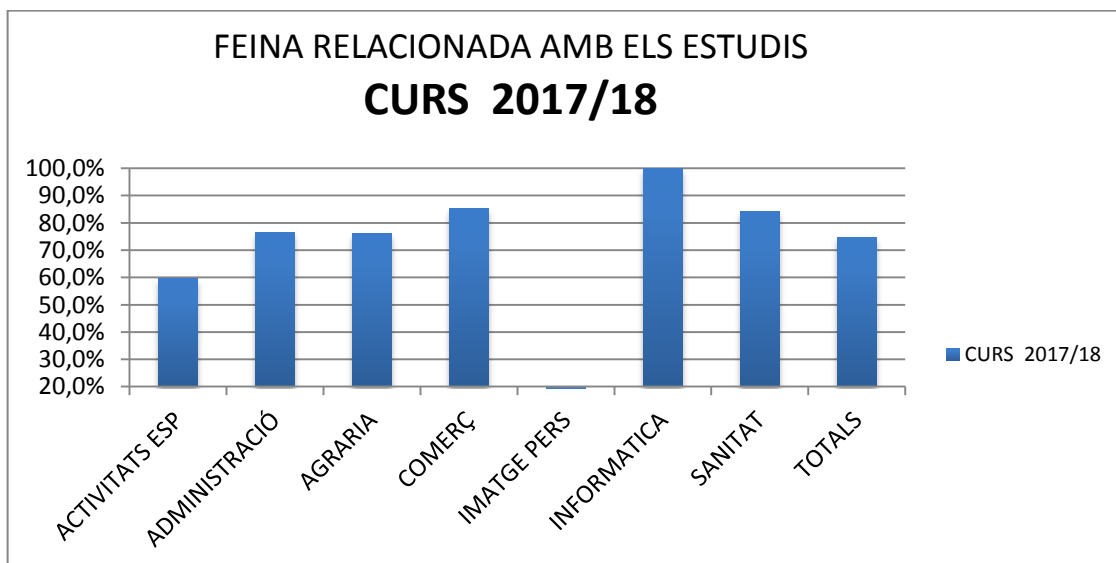
GRAU MITJÀ



GRAU SUPERIOR



FEINA RELACIONADA AMB ELS ESTUDIS REALITZATS A INS LES SALINES



El curs passat el 74,46% de l'alumnat de grau mitjà i el 81,39% dels alumnes de grau superior que treballaven, ho feien en una feina relacionada amb els estudis finalitzats.

Aquest curs acadèmic un **68% d' alumnat de grau mitjà** treballa en una feina relacionada amb els seus estudis, mentre que **més d' un 78% d' alumnat de grau superior** que treballa, ho fa en alguna cosa relacionada amb els seus estudis finalitzats. Es a dir, hi ha un 74,81% d' alumnes (en comparació al 78,94% del curs passat) que treballen en alguna cosa relacionada amb els seus estudis. Per famílies, cal afegir que imatge personal (primer any amb dades) no té suficients dades per ser representatiu i que la família d' informàtica té a tots els seus estudiants treballant durant aquest curs del que havien estudiat.

5. PROFESSORAT

5.1. Plantilla

A continuació es detalla la plantilla del professorat del curs 2017-18 distribuïda per Departaments i grups professionals.

DEPARTAMENTS	Prof. Secundària	Prof. Tècnic	Prof. Especialista	TOTAL
Administratiu i Gestió	4	3,5	-	7,5
Comerç i Màrqueting	5	4.5	0,5	10
Educació Física	12		-	12
Informàtica i Comunicació	6	6	-	12
Agrària	2	6	-	8
Sanitària		5	-	5
Imatge Personal	1	2,5	-	3,5
FOL	3,5	-	-	3,5
Idiomes	2,5	-	-	2,5
PFI	0,66	-	1 PAS	1,66
IFE	2	-	-	2
TOTAL	38,16	28	3	69,16

Aquesta plantilla realitza les tasques d'Ensenyament-Aprenentatge i d'altres en què participa l'Institut Les Salines. Per aquest motiu, és una mica justa, ja que algunes d'aquestes accions a realitzar no es fan amb suficient aprofundiment.

S'ha de tindre en compte que els centres exclusius de formació professional no disposen de borsa d'hores per atendre a les diferents coordinacions necessàries pel funcionament del centre, fet que ens condiciona el poder desenvolupar més projectes o aprofundir en els que ja tenim iniciats.

La participació del professorat en activitats complementàries és molt elevada. El 95% del professorat participa en algun tipus de Coordinació però si no es tingués present les tutories pedagògiques o d'FCT, aquest percentatge seria d'un 90%.

Pel bon funcionament i organització del Centre, donada la complexitat dels estudis, seria desitjable que el centre disposi d'estabilitat, però el nombre de professors interins és molt alt, fet que condiciona cada curs la continuïtat dels mateixos.

5.2. Reunions

A continuació es detallen les reunions realitzades al curs 2017-18.

TIPUS	PARTICIPANTS	TEMPORALITZACIÓ	NOMBRE REUNIONS	FRANJA HORARIA
EQUIP DIRECTIU	EQUIP DIRECTIU	SETMANAL	35	DILLUNS: De 15,30h. a 18,30h.
CAPS DE DEPARTAMENT	EQUIP DIRECTIU I CAPS DEPARTAMENT I SEMINARI	MENSUAL	11	DIMECRES: De 13,30h. a 15,30h.
CAPS DE COORDINACIÓ	MEMBRE/S DE L'EQUIP DIRECTIU I CAPS DE COORDINACIÓ	BIMENSUAL	5	DIMECRES: De 13,30h. a 15,30h..
COORDINACIONS	MEMBRE/S DE L'EQUIP DIRECTIU I/O CAPS DE COORDINACIÓ I ADJUNTS DE COORDINACIÓ	BIMENSUAL	6	DIMECRES: De 13,30h. a 15,30h..
TUTORIES	MEMBRE/S DE L'EQUIP DIRECTIU I TUTORS/RES	INICI CURS TRIMESTRAL FINAL DE CURS	5	DIMECRES: De 13,30h. a 15,30h..
DEPARTAMENTS	CAPS DE DEPARTAMENT I PROFESSORAT DEL DEPARTAMENT	MENSUAL	10	DIMECRES: De 13,30h. a 15,30h.
JUNTES D'AVALUACIÓ	PROFESSORAT DELS EQUIPS DOCENTS	INICIAL TRIMESTRAL FINAL DE CURS	5	DIMECRES: De 13,30h. a 15,30h.
EQUIPS DOCENTS	PROFESSORAT DELS EQUIPS DOCENTS	MENSUAL (aproximadament)	8	DIMECRES: De 13,30h. a 15,30h.
CLAUSTRE	TOTEL PROFESSORAT	A DETERMINAR	4	DIMECRES: De 13,30h. a 15,30h.
CONSELL ESCOLAR	MEMBRES DE L'EQUIP DIRECTIU I MEMBRES DEL CONSELL ESCOLAR	INICI CURS TRIMESTRAL FINAL DE CURS	5	

5.3. Formació

Al començament de cada curs es planifica el Pla de Formació transversal (RH13-D01) a nivell general del Centre i es fa una valoració posterior (RH13-F02). A més a més, cada Departament fa el seu Pla de Formació particular organitzant-lo i valorant-lo en la seva Memòria específica.

A continuació es recull el pla de formació 2017-18 (RH13-D01) i la seva valoració (RH13-D02):

Qui fa la Detecció de necessitat formativa	Formació proposada	Personal a qui va adreçada	Tipus de formació
Director	Participació en la xarxa de qualitat.	Director. Coordinador de qualitat.	Transversal
Director	Jornades de qualitat	Càrrecs directius i de coordinació diversos de l'institut	Transversal
Secretaria /Administradora	Participació en la xarxa de mobilitat	Coordinadora de mobilitat	Transversal
Cap d'Estudis	Gestor documental i Moodle del centre	Professorat del centre	Transversal
Cap d'Estudis	Participació en la xarxa d'emprenedoria	Coordinador Projectes	Transversal
Cap d'Estudis	Jornada d'emprenedoria	Coordinador Projectes	Transversal
Cap d'Estudis Adjunt	Participació en la xarxa de dual.	Coordinadora de dual. Caps de Departament i tutors/es de dual.	Transversal
Cap d'Estudis Adjunt	Participació en la xarxa de dual. Centres consolidats. Per la família de comerç	Coordinadora de dual. Caps de Departaments i tutors/es de dual. Equip directiu	Transversal
Cap d'Estudis Adjunt	Jornada dual	Coordinadora de dual. Caps de Departament i tutors/es de dual. Equip directiu	Transversal

Cap d'Estudis	Participació en la xarxa Assessorament i Reconeixement de coneixements	Cap d'Estudis , Coordinació d'assessorament i reconeixement.	Transversal
Coordinadora Pedagògica	Seminari de coordinació pedagògica.	Coordinadora Pedagògica	Transversal
Cap d'Estudis Adjunt	Curs Programa QBID	Tutors nous FCT	Transversal
Director	Seminari de directors de secundària.	Director	Transversal
Secretaria /Administradora	Seminari de coordinació secretaris	secretaria	Transversal
Coordinadora Pedagògica	Acompanyament específic en tutoria pedagògica i d'FCT a tutors	Tutors nous (pedagògics i d'FCT)	Transversal
Director	Benvinguda professorat nouvingut.	Professorat nova incorporació	Transversal
Director	Anglès per a la docència i Cursos EOI	Professorat	Transversal
Coord Pedagògica	Programació per competències	Professorat	Transversal
Coordinador qualitat	Formació en qualitat	Professorat comissió qualitat	Transversal
Cap Dep. FOL	Noves tecnologies (TIC)	Dep. FOL	Dep. FOL
Cap Dep. FOL	Moodle avançat.	Dep. FOL	Dep. FOL
Cap Dep. Informàtica	Obtenció del certificat AICLE per a poder impartir classes en angles	Dep. Informàtica	Dep. Informàtica
Cap Dep. Informàtica	Curs de Formador de formadors	Dep. Informàtica	Dep. Informàtica
Coord. Pedagògica	Formació Gestor Documental	Coordinadora Pedagògica	Transversal
Coord. Pedagògica	Programacions didàctiques	Coordinadora Pedagògica	Transversal
Cap d'Estudis	Xarxa Innova FP	Cap d'Estudis	Transversal
Coord Pedagògica	Xarxa d'orientació El Prat	Coordinadora Pedagògica	Transversal
Cap d'Estudis	G-Assist (Gestió Assistència alumnat)	Cap d'Estudis	Transversal

Coord. Pedagògica	Curs de Coeducació per a professors	Professorat	Transversal
-------------------	-------------------------------------	-------------	-------------

Qui fa la detecció de necessitat formativa	Personal a qui va adreçada	Personal a qui va adreçada	Tipus de formació	Personal que ha realitzat la formació	Estat	Valoració (1)	Aplicabilitat (2)
Director	Participació en la xarxa de qualitat.	Director. Coordinador de qualitat.	Transversal	Cap d'estudis adjunt i Coord Qualitat	Fet	Positiva	Implementació en el sistema de qualitat del centre. Hem obtingut la revisió certificat de qualitat 9001 versió 2015
Director	Jornades de qualitat	Càrrecs directius i de coordinació diversos de l'institut	Transversal	Director, Coord Pedagògica, Coord Qualitat, Cap d'Estudis Adjunt	Fet	Positiva	Parcial
Secretaria /Administradora	Participació en la xarxa de mobilitat	Coordinadora de mobilitat	Transversal	Secretaria Administradora, Coordinadora de mobilitat, Coordinadora FCT	Fet	Positiva	Resolució de dubtes, intercanvi d'experiències, aplicació als nostres alumnes. Mobilitat de 3 alumnes.
Cap d'Estudis Adjunt	Gestor documental i Moodle del centre	Professorat del centre	Transversal	Professorat del centre	Fet	Positiva	Valoració positiva per part dels professors. (enquesta)
Cap d'Estudis	Participació en la xarxa d'emprenedoria	Coordinador Projectes	Transversal	Coordinador Projectes i Cap d'Estudis	Fet	Positiva	Continuem en la mateixa xarxa 1A
Cap d'Estudis	Jornada d'emprenedoria	Coordinador Projectes	Transversal	Coordinador Projectes i Cap d'Estudis	Fet	Positiva	Parcial

Cap d'Estudis Adjunt	Participació en la xarxa de dual.	Coordinadora de dual. Caps de Departament i tutors/es de dual.	Transversal	Chema Peman, Coordinadora de DUAL i Cap d'Estudis Adjunt	Fet	Positiva	Parcial
Cap d'Estudis Adjunt	Jornada dual	Coordinadora de dual. Caps de Departament i tutors/es de dual. Equip directiu	Transversal	Coordinadora de DUAL i Cap d'Estudis Adjunt	Fet	Positiva	Parcial
Cap d'Estudis	Participació en la xarxa i Assessorament i Reconeixement de coneixements	Cap d'Estudi, Coordinació i d'assessorament i reconeixement.	Transversal	Coordinadora d'Assessorament i reconeixement i Cap d'Estudis	Fet	Positiva	S'han atès dues demandes individuals i s'ha validat la formació d'una entitat social (3 Turons).
Coordinadora Pedagògica	Seminari de coordinació pedagògica.	Coordinadora Pedagògica	Transversal	Coordinadora Pedagògica	Fet	Positiva	Resolució de dubtes
Cap d'Estudis Adjunt	Curs Programa QBID	Tutors nous FCT	Transversal	Tutors nous d'FCT	Fet	Positiva	Els tutors de FCT fan servir la plataforma.
Director	Seminari de directors de secundària.	Director	Transversal	Director	Fet	Positiva	Parcial
Secretaria /Administradora	Seminari coord secretaris	secretaria	Transversal	secretaria	Fet	Positiva	Resolució de dubtes

Coordinadora Pedagògica	Acompanyament específic en tutoria pedagògica i d'FCT a tutors	Tutors (pedagògics nous i d'FCT)	Transversal	Coordinació pedagògica i Coordinadora d'FCT	Fet	Positiva	Tots el professorat que ho ha necessitat ha estat recolzat en les tutories pedagògiques o d'FCT.
Director	Benvinguda professorat nouvingut.	Professorat nova incorporació	Transversal	Professorat nouvingut	Fet	Positiva	Tots els professors nouvinguts han estat rebuts per un membre de l'equip directiu.
Director	Anglès per a la docència i Cursos EOI	Professorat	Transversal	Professorat	Fet	Positiva	Parcial
Coord Pedagògica	Programació competències per	Professorat	Transversal	Professorat del centre	Fet	Positiva	Els caps de departament i seminaris han participat en aquesta formació
Coordinador qualitat	Formació en qualitat	Professorat comissió qualitat	Transversal	Equip de millora de qualitat	Fet	Positiva	Implementació en el sistema de qualitat del centre. Hem obtingut la revisió certificat de qualitat 2015
Cap Dep. FOL	Noves tecnologies (TIC)	Dep. FOL	Dep. FOL	Professors FOL	pendent		
Cap Dep. FOL	Moodle avançat.	Dep. FOL	Dep. FOL	Professors FOL	pendent		
Coord. Pedagogia	Obtenció del certificat AICLE per a poder impartir classes en angles	Tot el professorat	Transversal	Professors Informàtica	Fet	Positiva	Alguns professors han estat cursant classes per l'obtenció d'aquest certificat
Cap Dep. Informàtica	Curs de Formador de formadors	Dep. Informàtica	Dep. Informàtic	Professors Informàtica	pendent		

Coord. Pedagògica	Formació Gestor Documental	Coordinadora Pedagògica	Transversal	Coordinadora pedagògica	Fet	Positiva	Han participat professors nous i tots els que han volgut.
Coord. Pedagògica	Programacions didàctiques	Coordinadora Pedagògica	Transversal	Coordinadora pedagògica	Fet	Positiva	Realitzat pels caps de departament de les diferents famílies i les transversals.
Cap d'Estudis	Xarxa Innova FP	Cap d'Estudis	Transversal	Cap d'Estudis	Fet	Positiva	Resolució de dubtes
Coord Pedagògica	Xarxa d'orientació El Prat	Coordinadora Pedagògica	Transversal	Coordinadora Pedagògica	Fet	Positiva	Valoració positiva per part de l'Equip directiu
Cap d'Estudis	G-Assist (Gestió Assistència alumnat)	Cap d'Estudis	Transversal	Cap d'Estudis	Fet	Positiva	Valoració positiva per part de l'Equip Directiu
Coord. Pedagògica	Curs de Coeducació per a professors	Professorat	Transversal	Coordinació Pedagògica i de Coeducació	Pendent		Comença a l'octubre 2018

Com es pot contemplar a la taula, del total de les 25 formacions transversals programades s'han completat 24 (96%), 1 (4%) no s'ha pogut realitzar, comença a l'octubre del 2018. D'aquestes realitzades, no hi ha cap valoració negativa, tot i que l'aplicabilitat no és molt alta.

Pel que fa a la formació pels departaments ha de ser un punt a tenir en compte de cara a l'any vinent, sempre remarcant la disponibilitat de recursos.

5.4. Satisfacció

A final de curs es realitzen enquestes d'opinió al professorat sobre la satisfacció de l'organització i funcionament del Centre.

A continuació, es presenten els resultats d'aquest qüestionari diferenciats en tres taules.

La primera taula presenta la satisfacció de tot el professorat de l'Institut i el barem d'avaluació és de 1 a 5 (de gens a molt).

PREGUNTA	Mitjana 16-17	Mitjana 17-18	Variació
Posats a treballar. Estàs satisfet de treballar en aquest institut Criteri d'acceptació >3,5	4,1	4,2	La mitjana de totes les respostes va estar el curs passat de 4,1, i aquest curs a estat de 4,2. S' ha millorat en aquest indicador i per tant el considerem com a assolit.
Estàs satisfet/a del grau d'accessibilitat i capacitat d'escoltar de l'equip de gestió Criteri d'acceptació >3,5	4,3	4,1	La nota mitjana de les respostes a esta pregunta ha estat de 4,1 en contraposició a 4,3 del curs anterior. De tota manera els resultats són adequats i donem per assolit aquest indicador.
Estàs satisfet/a amb la gestió del teu departament (càrrega lectiva, no lectiva, relacions, càrrecs, etc.) Criteri d'acceptació >3,5	4,1	4	La mitjana de totes les respostes ha estat de 4, resultat paregut al 4,1 del curs passat, per tant considerem l'indicador com a assolit.
Estàs satisfet/a del nivell d'equipaments de l'institut en relació als cicles que imparteixes Criteri d'acceptació >3,5	4,1	3,8	Indicador assolit on la mitjana de les respostes a la pregunta ha estat de 3,8
Estàs satisfet/a del servei rebut pel personal de consergeria Criteri d'acceptació >3,5	4,9	4,9	La mitjana de les respostes a la pregunta ha tornat a estar de 4,9, per tant considerem l'indicador com a assolit.
Estàs satisfet/a del servei rebut pel personal de secretaria Criteri d'acceptació >3,5	4,2	4,4	La mitjana les respostes a la pregunta ha estat de 4,4, superior al 4,2 del curs passat, per tant considerem l'indicador com a assolit.
Estàs satisfet/a del servei de manteniment informàtic Criteri d'acceptació >3,5	4,3	4,2	Indicador assolit. La mitjana de les respostes a la pregunta ha estat de 4,2 similar al 4,3 del curs passat

Estàs satisfet/a del servei de neteja Criteri d'acceptació >3,5	3,9	3,9	La mitjana de les respostes de la pregunta ha estat de 3,9 (igual que el curs anterior) per tant es considera un indicador assolit.
Estàs satisfet/a del servei de manteniment general del centre Criteri d'acceptació >3,5	3,8	4,2	La mitjana de la resposta ha estat de 4,2, superior al 3,8 del curs passat, per tant considerem l'indicador com a assolit.
Creus que la relació amb els teus alumnes és bona?	4,5	4,4	La mitjana de la resposta ha estat de 4,4, similar al 4,5 del curs passat per tant considerem l'indicador com a assolit.

La satisfacció manifestada és molt alta. La majoria supera la mitjana de 4 sobre 5.

A la següent taula es recullen els resultats manifestats per tot el professorat on es fa referència a la recomanació del Centre a possible nou alumnat i professorat.

PREGUNTA	16-17		17-18	
	% SI	% NO	% SI	% NO
Recomanaries a algun possible alumne/a que vingués a estudiar a aquest institut	93%	7%	100%	0%
Recomanaries a algun professor/a que vingués a treballar a aquest institut	88%	11%	91%	9%

Els resultats obtinguts en aquestes dues preguntes són excel·lents. S'ha millorat la resposta a la primera pregunta en comparació a l'any anterior. També s'ha millorat la resposta a la segona pregunta, de tota manera es farà tot el possible per millorar la resposta a la segona pregunta.

Aquesta última taula fa referència a l'enquesta dirigida únicament al professorat de nova incorporació i valora la seva satisfacció amb la seva estada a l'Institut.

PREGUNTA	Mitjana 16-17	Mitjana 17-18	Variació
Estàs satisfet/a amb la informació i recursos en relació als crèdits que has impartit	4,1	4,7	La mitjana de totes les respostes ha estat de 4,7 superant el 4,1 del curs passat, per tant

Criteri d'acceptació >3,5			considerem l'indicador com a assolit.
Estàs satisfet/a amb l'acollida i la teva estada al centre Criteri d'acceptació >3,5	4,6	4,6	La mitjana de les respostes ha estat de 4,6 per tant considerem l'indicador com a assolit.

El resultat obtingut és molt positiu a l' igual que el curs anterior, caldria aprofundir i seguir amb aquesta dinàmica.

5.5. Absentisme

Cada curs es calcula l'índex d'absentisme del professorat sense substitució amb la fórmula següent:

$(\text{Dies Baixa}) / (\text{Nombre de Professorat} * \text{dies lectius})$

L'índex del curs 2016/17 correspon a **2,46** → $(263) / (65,5 * 163)$.

L'índex del curs 2017/18 correspon a **2,33** → $(263) / (69,16 * 163)$.

Com es pot observar, l'índex d'absentisme del professorat és molt baix i aleshores poc significatiu. Sempre tenint en compte que curiosament el nombre de dies de baixa és el mateix, però estem parlant d'una major plantilla.

6. CONSELL DE DIRECCIÓ: COORDINACIONS I DEPARTAMENTS

6.1. Organització

Com a tret característic de l'organització de l'Institut Les Salines es crea un Consell de Direcció constituït per l'Equip Directiu, els Caps de Departaments i Seminaris. L'Equip Directiu està constituït pel Director, Cap d'Estudis, Cap d'Estudis Adjunt, Secretari/Administrador i Coordinador Pedagògic, però s'esdevé necessari destacar que malgrat cada un d'aquests quatre Caps és el responsable de la majoria de les Coordinacions de la seva Àrea, existeix una certa flexibilitat per donar una millor resposta a les peculiaritats de cada una d'aquestes Coordinacions. D'aquesta manera, es pot establir que qualsevol d'aquests Quatre Caps sigui el responsable d'alguna Coordinació d'una altra Àrea.

Aquest Consell de Direcció es considera un òrgan imprescindible amb la finalitat d'analitzar, millorar, avaluar i prendre decisions envers l'organització i el funcionament del Centre.

Cada Coordinació està configurada per un responsable de l'Equip Directiu i un Cap de Coordinació i en la majoria dels casos, per professorat adjunt de col·laboració. Els equips de treball d'aquestes Coordinacions es reuneixen periòdicament segons el Pla de Reunions Ordinàries (detallat a dalt), amb l'objectiu de planificar, analitzar, modificar, etc. cada activitat programada a inici de curs.

Consell de Direcció

Equip Directiu

Carrec	Nom
Director	Miguel Ángel Noval Giralt
Cap d'Estudis	Valle Moreno León
Coordinadora Pedagògica	Montserrat González Ramírez
Cap d'Estudis Adjunt	Enric Colomer Samper
Secretaria	Raquel Martí Serrano

Caps de Departament i Seminari

Departament	Caps departaments / seminaris
Administració	Delfina Baró Lladós
Idiomes	Sabrina Colautti
Comerç i Màrqueting	Núria Carbonell Alart
Educació Física	Leonides López Marín / Ivan Silverio Loma
FOL	Pilar Peña Martínez
Sanitat	Elisabeth Muñoz Jurado
Imatge Personal	Maribel Moraga Tirado
Informàtica i comunicacions	Cristian Rodríguez Barriuso / Emilia Albeldo
Agrària	Ana María Maldonado
PFI	Rafael García Gomar
IFE	Oscar González Álvarez

Caps de coordinació

Coordinació	Cap de Coordinació
Comunicació	Elisabeth Muñoz Jurado
FCT i DUAL	Anna M ^a Tomàs Pallàs
Projectes	Jose M ^a Peman Bandrés
Imatge de Centre	Maria Codina Tresents
Assessorament i reconeixement	Núria Sánchez Redondo
Mobilitat	Lourdes Manzanedo Sánchez
Plataforma Digital	Oriol López Varas
Tutoria	Ivan Muriana Reig
Coeducació, Mediació i Convivència	Rafael García Gomar
Lingüística	Andrea Nitulescu Gimenez
Activitats i serveis	Laura Baraza Cervantes
Sistema de gestió	Antonio Cucarella Gómez
Escola verda/Medi ambient	Roc Mas Navarro
Riscos laborals	Esther Velasco Gutierrez
Informàtica (TIC)	Cristian Rodríguez Barriuso

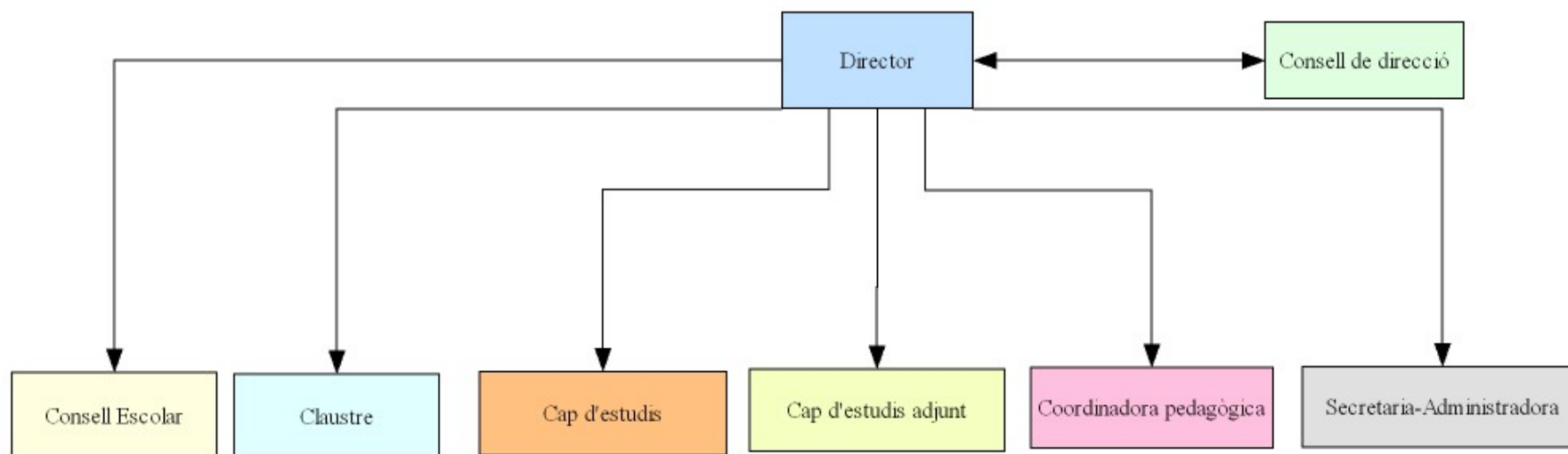
Equips de Millora

Equip de Millora	Components
Escola Verda	Roc Mas, Núria Sánchez, Joan Domenech, Norma Diez, Raquel Segura i Raquel Martí
Activitats i Serveis	Laura Baraza, Delfina Baró, Sabrina Colautti, Montserrat González, Ivan Muriana, Carmen Chaves, Jesús Lao i Raquel Martí
Assessorament i Reconeixement	Núria Sánchez, Elisabeth Jara i Valle Moreno
Formació DUAL	Anna Tomàs, Jose Ma Peman, Fernando Reigosa, Victor Lozano i Laura Mas
Sistema de Gestió	Antonio D Cucarella, Núria Sánchez, Núria Contreras, Laura Mas, Carlos Martínez i Enric Colomer
Imatge de Centre	Maria Codina, Raquel Zamit, Marisa Martínez, Pilar Peña, Piedad Blanco, Raquel Noguerales i Raquel Martí
Comunicació	Elisabeth Muñoz, Víctor Lozano, Ivan Silverio, Xavier López, Manuel Polo i Enric Colomer
Projectes	Jose Ma Peman, Esther Velasco, Núria Lolis, Ivan Muriana i Valle Moreno
PAT	Ivan Muriana, Leo López, Raquel Noguerales, Rafa Garcia, Oscar González, Eduard Villanueva i Montse Góonzález

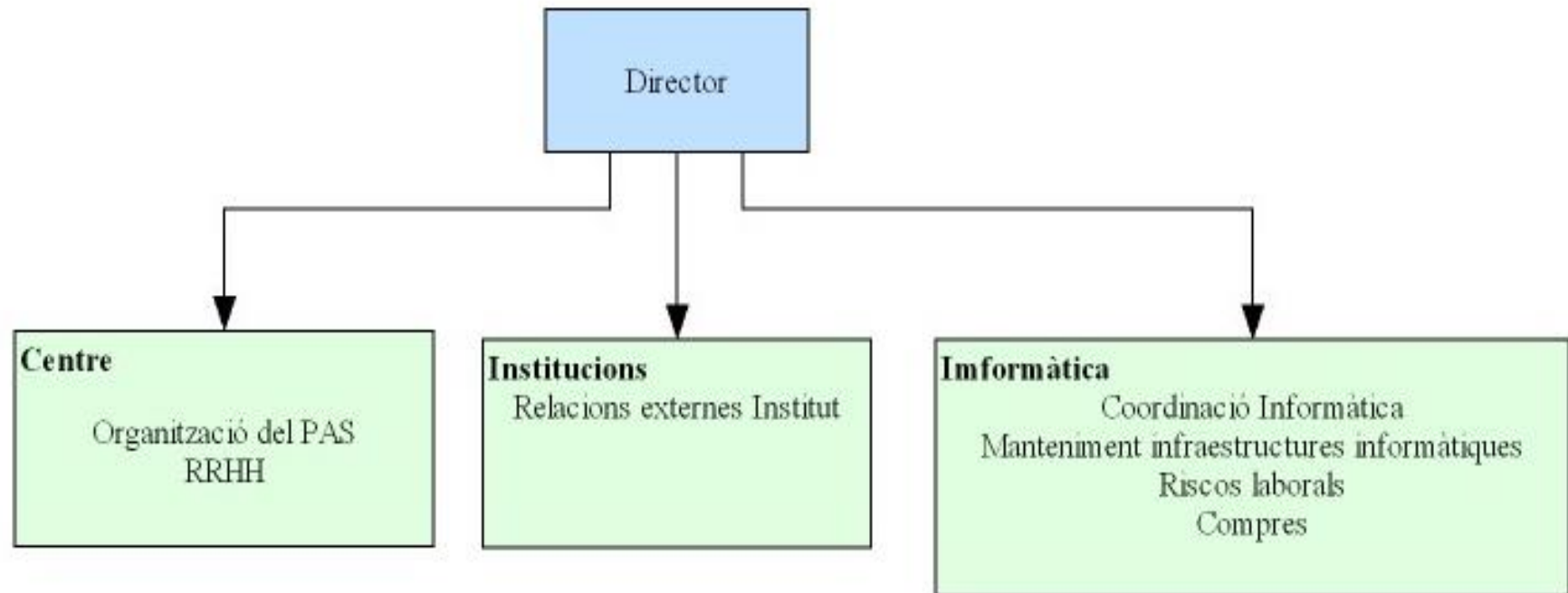
A continuació es representa l'esquema de l'organització del centre.

(ORGANIGRAMA del Centre)

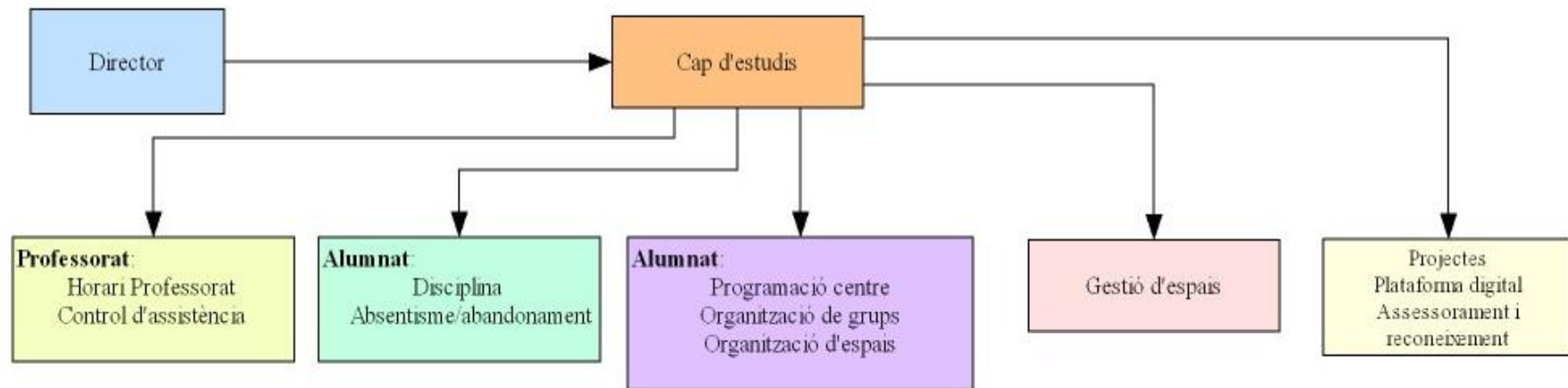
Organigrama INS Les Salines



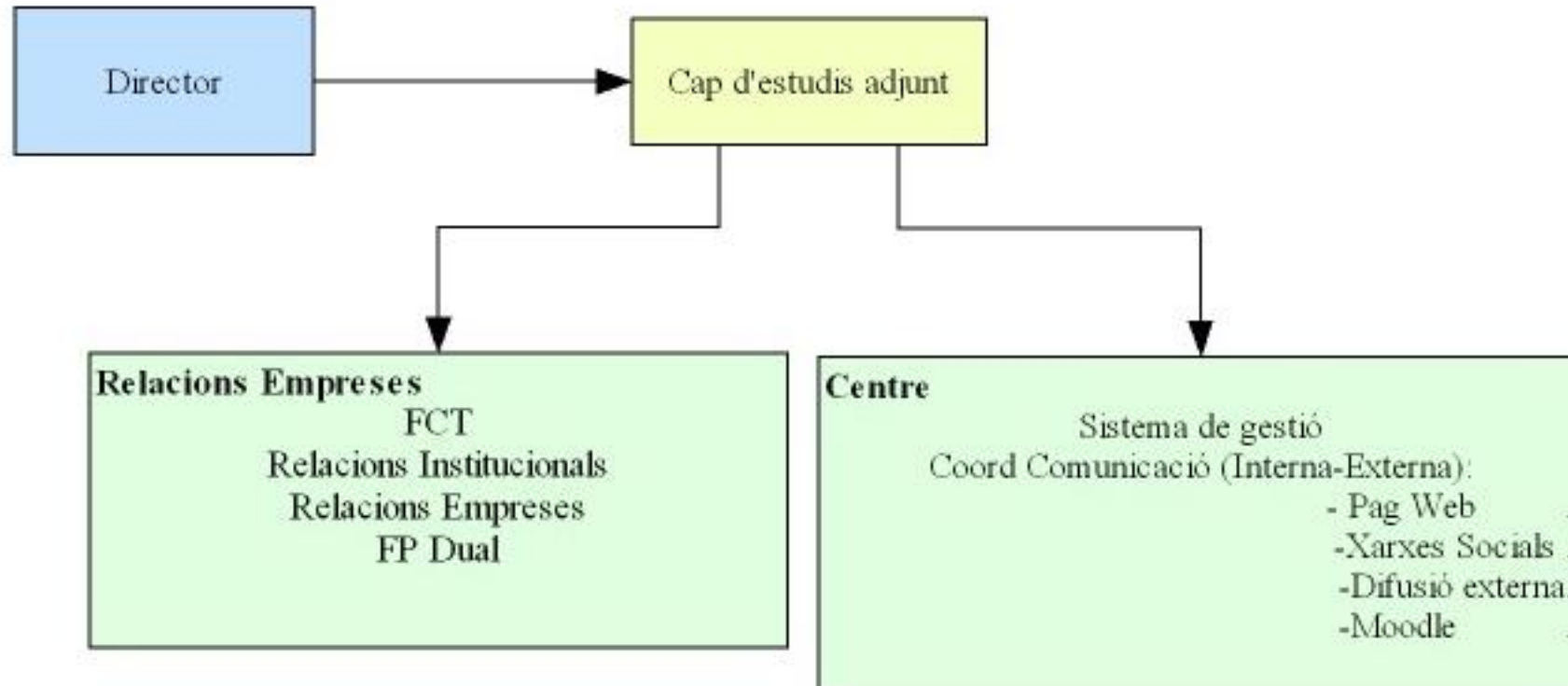
Organigrama INS Les Salines



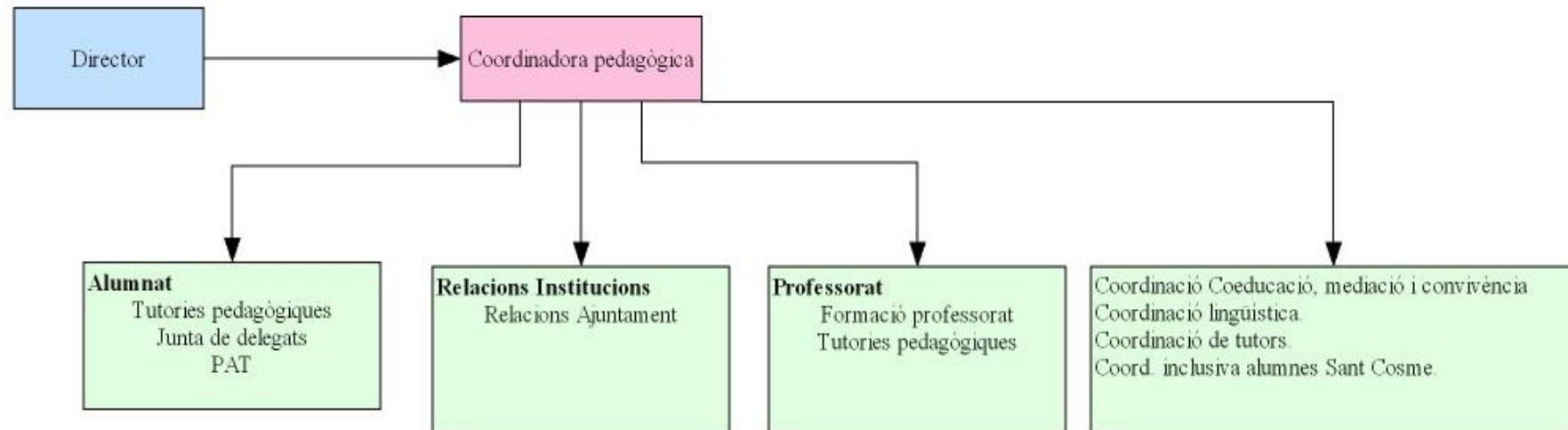
Organigrama INS Les Salines



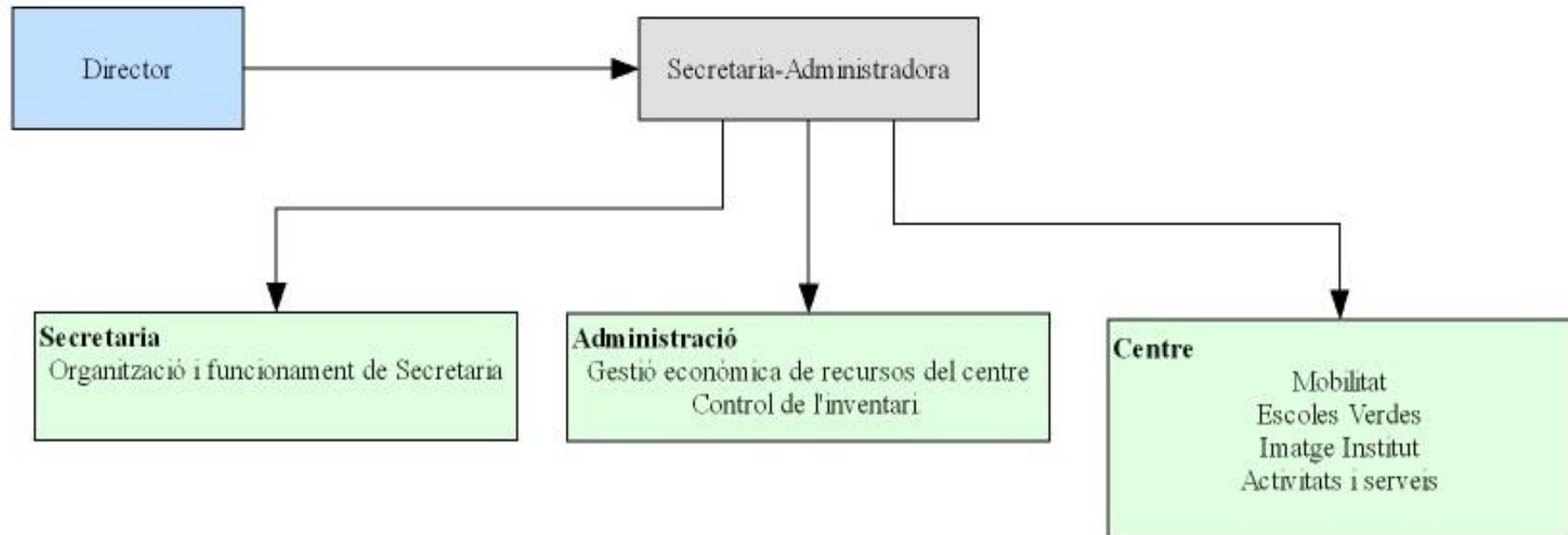
Organigrama INS Les Salines

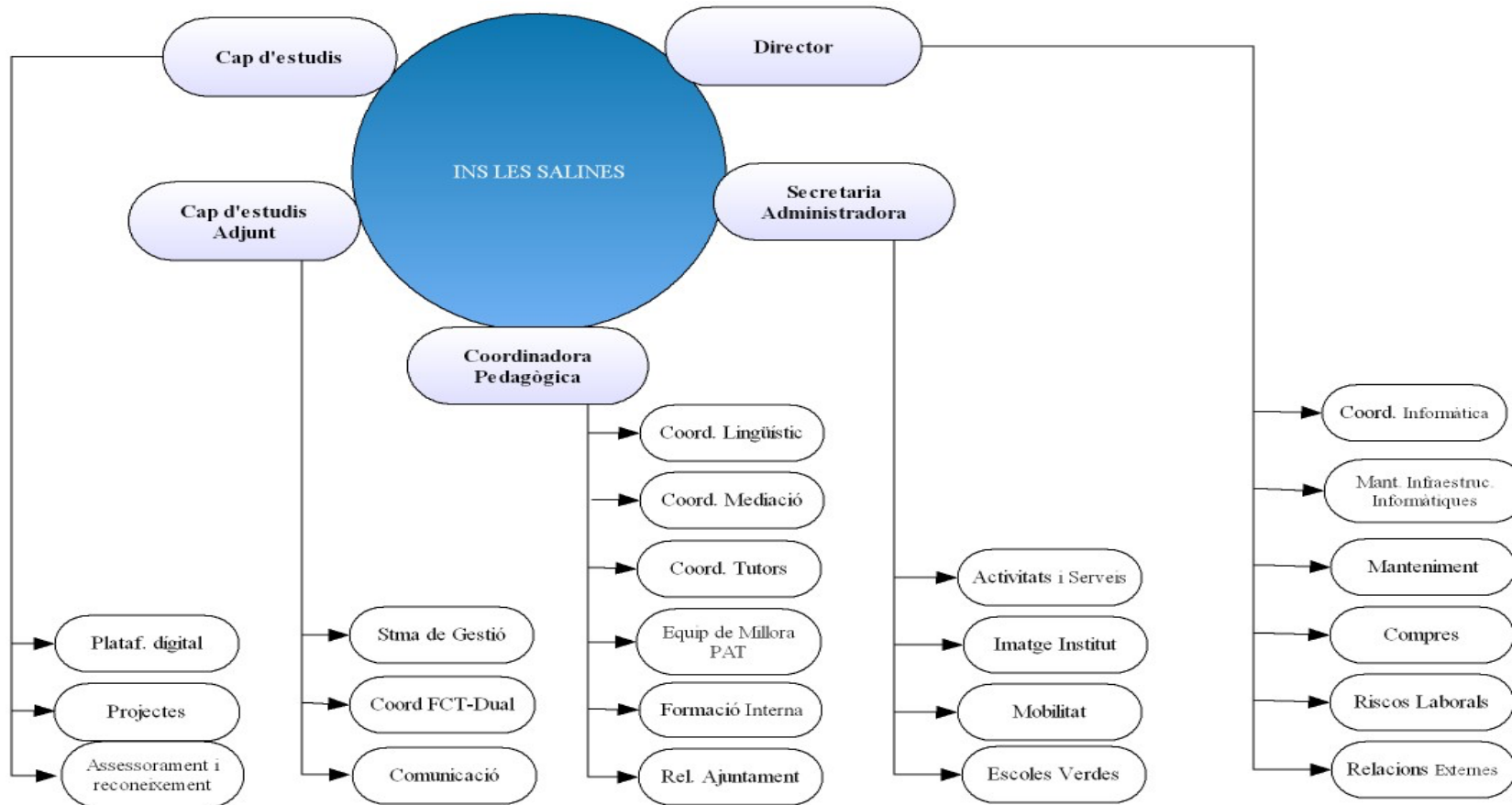


Organigrama INS Les Salines

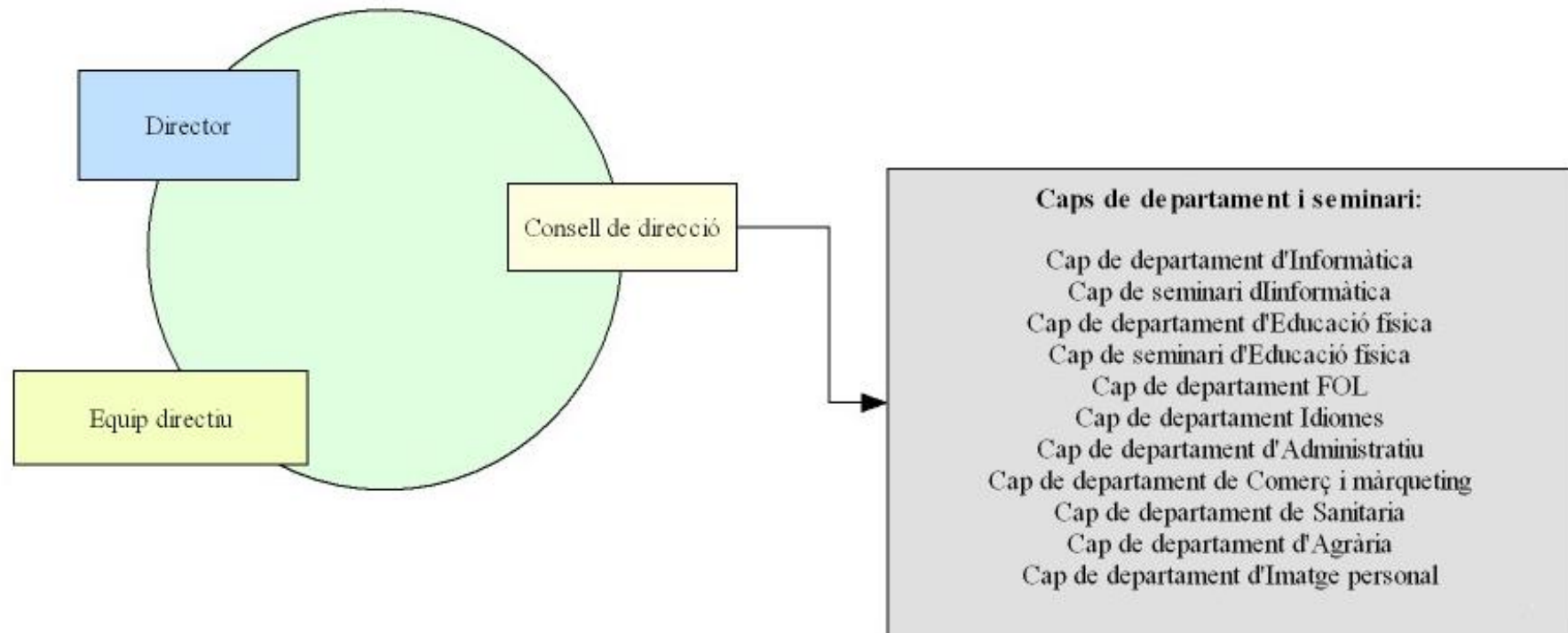


Organigrama INS Les Salines





Organigrama INS Les Salines



6.2. Projectes

Emprenedoria i Innovació:

Des de cursos anteriors, el departament d'Administració, participa en el projecte d'Empresa Simulada, amb 4 empreses diferents.

Estem inscrits i participant en les xarxes de: Emprenedoria, Innolab i Innobaix (Baix Llobregat) amb diferents projectes innovadors i Innova FP.

Com a experiència innovadora hem encetat aquest any, un campament d'Innovació amb gran acceptació i èxit entre els nostres alumnes, que han participat en format intercicles. Engegant a partir d'aquesta experiència, l'Aula d'Emprenedoria al centre.

Qualitat i millora Contínua:

Seguim implementant el sistema de gestió ISO 90001, participant en la xarxa E1. Preparant el camí cap a l'exel·lència per actuar respecte a e2cat/EFQM. Ara mateix estem certificats amb la ISO 2001/2015.

Projecte de Coeducació, Mediació i Convivència:

Aquest curs 2017-18, hem engegat un projecte conjunt entre les tres vessants (Coeducació, Mediació i Convivència), que acabarà vinculat al projecte lingüístic del centre (alumnes nou vinguts/parelles lingüístiques).

Projecte de Dinamització Esportiva:

Seguint la línia d'anys anteriors, el departament d'EF, presenta un projecte vinculat a desenvolupar activitats esportives, en que els nostres alumnes dirigeixen/gestionen actuacions esportives amb la participació dels diferents centres educatius de la ciutat.

Escola Verda i Medi Ambient:

El centre participa en la xarxa d'Escoles Verdes del Prat, realitzant activitats conjuntes amb els demés centres del municipi i participant en les jornades tècniques d'empresaris del sector agroecològic. S'han inserit activitats dintre del PAT, per treballar l'educació per la sostenibilitat i hem dedicat un dia a la sostenibilitat, amb activitats educatives al centre.

Mobilitat Europea:

Av. Onze de setembre, 36-38

08820 El Prat de Llobregat 48

Tel. 93 379 40 97

a8074631@xtec.cat

El centre participa en iniciatives d'àmbit internacional, vinculades a la beca Erasmus +. Aquest curs, 3 alumnes han realitzat les pràctiques a l'estranger i la coordinadora ha realitzat un intercanvi amb una professora del Canada, facilitant la internacionalització dels estudis del nostre alumnat, millorant les competències lingüístiques i interculturalitat tant del alumnes com dels professors que participen.

NETINVET:

Durant el curs 2017-18, alumnes de l'institut van realitzar diferents estades a empreses de l'estranger (vinculades als cicles de la família de Comerç i Marqueting). Tot això va ser possible a través de l'Associació Netinvet a la que l'institut pertany, participant al fòrum anual desenvolupat a Irlanda. També hem rebut la visita de de dos instituts francesos amb els que hem establert lligams de col·laboració que tindran els seus fruits en els propers anys.

FP DUAL:

Aquest curs es coordinen accions als cicles de Comerç Internacional, Transport i Logística, Jardineria i Floristeria i Desenvolupament d'Aplicacions Web. Donant una gran empenta i passant a triplicar el nombre d'alumnes i empreses que desenvoluparan els seus estudis en formació DUAL (especialment als cicles de la família de Comerç i Màrqueting).

Assessorament i Reconeixement:

Actualment, es col·labora amb aquest servei solament amb la família Agrària i directament amb la Fundació Tres Turons.

Col·laboració amb altres entitats i projectes.

L'institut ha participat en el curs de l'escola europea de Short Sea Shipping en el que els alumnes de la família de comerç i màrqueting aprofiten un viatge per aprofundir en el transport marítim.

Durant aquest curs l'institut ha signat acords de col·laboració amb diferents entitats. Les entitats amb les que hem signat són: Tres Turons i amb el centre de recursos educatius de l'Once (són col·laboracions anuals).

L'institut ha presentat i ha rebut subvenció a 3 projectes que vam presentar a l'Ajuntament del Prat. El projectes van ser: Dinamització esportiva als centres de secundària, Instal·lacions de reg i itineraris verds.

6.3. Memòries

Cada Departament, cada Coordinació i Equip de Millora (segons l'organització del Centre) ha elaborat una memòria¹ on s'especifiquen els objectius, la formació, les activitats etc. i les respectives valoracions i anàlisi.

Memòries Departaments:

- Memòria Departament d'Administració i Gestió
- Memòria Departament de Comerç i Màrqueting
- Memòria Departament d'Informàtica
- Memòria Departament de Agrària
- Memòria Departament d'Educació Física
- Memòria Departament de Sanitat
- Memòria Departament d'Imatge Personal
- Memòria Departament d'Angles
- Memòria Departament de FOL

Memòries Coordinacions i Equips de Millora:

Coordinacions

- Memòria PAT
- Memòria Coeducació, Mediació i Convivència
- Memòria Projectes
- Memòria Escola Verda
- Memòria FCT i Dual
- Memòria Imatge de centre
- Memòria Riscos laborals
- Memòria Sistema de Gestió
- Memòria Activitats i Serveis
- Memòria Lingüística
- Memòria Mobilitat-ERASMUS
- Memòria Comunicació
- Memòria Assessorament i Reconeixement
- Memòria Plataforma Digital

¹ *Aquestes memòries estan als Annexes.*




- Memòria TIC

Equips de Millora

- PAT
- Escola Verda
- Projectes
- Assessorament i Reconeixement
- Imatge de centre
- Sistema de Gestió
- Activitats i Serveis
- Mobilitat
- Comunicació

7. OBJECTIUS ESTRATÈGICS

A continuació s'adjunten les taules corresponents als diferents objectius plantejats a l'inici de curs. En aquestes taules s'especifica el grau de realització i assoliment de les activitats diferenciats en tres colors seguint el següent patró:

	Activitat realitzada/assolida totalment
	Activitat realitzada/assolida parcialment
	Activitat no realitzada/assolida

Remarquem que la temporització, seguiment i valoració dels objectius estratègics de centre, es realitza:

- Temporització i programació:
Als Plans Anuals de departament, coordinacions i equips de millora i a la PGA del centre.
- Seguiment i valoració:
 - Trimestralment a les coordinacions i equips de millora (actes corresponents).
 - Anualment amb les memòries de coordinació i equips de millora (adjuntes a aquest document), memòries de departament, aquesta pròpia memòria de centre.

OBJECTIU ESTRATÈGIC 1	Millorar els resultats educatius	CURS: 2017/18
Característiques de qualitat : l'objectiu serà de qualitat si s'aconsegueix millorar els resultats educatius		
Indicador: - Percentatge UF aprovades .		Criteris d'acceptació: 70% de les UF en què estigui matriculat cada alumne estiguin aprovades.
RESPONSABLE DE L'OBJECTIU: Director		
ESTRATÈGIES		
1.1	Orientació als alumnes sobre les exigències del cicles a nivell aptitudinals i actitudinals	
1.2	Ofertir tallers pràctics als alumnes dels cicles formatius per consolidar coneixements.	
1.3	Ofertir classes de reforç als alumnes per consolidar coneixements de llengües estrangeres .	

OBJECTIUS ANUALS I ACTIVITATS						
Objectiu 1.1	Orientació dels alumnes sobre les exigències del cicles a nivell aptitudinals i actitudinals					
Destinatari	Tot el claustre					
Indicadors	Criteri acceptació:			T1	T2	T3
1.1.1	Nombre d'actuacions fetes	1.1.1	10 actuacions per CF			
1.1.2	Nombre d'actuacions tutorials	1.1.2:	30 sessions			
1.1.3	Nombre d'actuacions continuïtat acadèmica	1.1.3 :	2 sessions (1GM i 1GS)			
1.1.4	Nombre d'actuacions als centres d'origen	1.1.4	7 sessions			
1.1.5	Realització de la formació de tutors	1.1.5	20 professors del claustre que facen la formació.			
1.1.6	Realització de reunions periòdiques d'equip docent	1.1.6	1 sessió mensual			
1.1.1	Sessions explicatives del mòdul/crèdit als alumnes			X		
1.1.2	Sessions explicatives del cicle i les seves sortides professionals dels tutors als alumnes			X	X	X
1.1.3	Sessions explicatives de la continuïtat acadèmica tant a Grau Mitjà com Grau superior			X	X	X
1.1.4	Sessions explicatives dels cicles formatius als alumnes en el mateix centre d'origen				X	X
1.1.5	Formació dels tutors			X	X	
1.1.6	Millorar la comunicació entre l'equip docent.			X	X	X

- 1.1.1 S'han realitzat les sessions explicatives del mòdul/crèdit als alumnes en tots els mòdul per tant superem el criteri d'acceptació. Cada professor ho ha fet amb el seu mòdul/crèdit.
- 1.1.2 S'han realitzat les sessions explicatives del cicle i les seves sortides professionals des de tutoria.
- 1.1.3 S'han fet les sessions explicatives de la continuïtat acadèmica tant a Grau Mitjà com a Grau Superior des de tutoria.
- 1.1.4 S'han fet les sessions explicatives dels cicles formatius als alumnes en el mateix centre d'origen (equip de difusió del centre/coordinaçió de Comunicació).
- 1.1.5 S'han fet la formació dels tutors (curs d'enfocament restauratiu).
- 1.1.6 S'han fet les reunions d'equips docents (una mensual).

Considerem que aquest objectiu s'ha assolit

OBJECTIUS ANUALS I ACTIVITATS					
Objectiu 1.2		Oferir tallers pràctics als alumnes dels cicles formatius per consolidar coneixements.			
Destinatari		Tots els membres de la comunitat educativa			
Indicador/s		Criteri acceptació:	T1	T2	T3
	1.2.1 Nombre de tallers oferts	3 tallers durant el curs per família professional			
1.2.1	Realització de tallers a càrrec d'experts en la matèria		X	X	X

- 1.2.1 Oferir tallers pràctics als alumnes dels cicles formatius per consolidar coneixements considerem que també s'ha complert. Durant el curs han acudit al centre persones per fer xerrades sobre temes en concret, s'han fet ponències de tècnics en determinades matèries, s'han realitzat les jornades tècniques, s'han fet sortides etc... Cada família professional ha complert amb el nombre de tallers oferts que era de 3 .

Considerem que aquest objectiu s'ha assolit

OBJECTIUS ANUALS I ACTIVITATS					
Objectiu 1.3		Oferir classes de reforç als alumnes per consolidar coneixements de llengües estrangeres .			
Destinatari		Tots els membres de la comunitat educativa			
Indicador/s		Criteri acceptació:	T1	T2	T3
	1.3.1 Nombre d'hores ofertes 1.3.2 Nombre d'alumnes interessats	1.3.1 4 hores per setmana 1.3.2 10 alumnes per franja			
1.3.1	Realització de les classes de reforç a càrrec d'experts en la matèria		X	X	X

- 1.3.1 Realització de classes de reforç als alumnes, per tal de consolidar els coneixements de llengües estrangeres (Anglès). S'han ofert classes en dos torns (matí i tarda), tot i que sí hem ofert 4 hores als alumnes, l'assistència dels alumnes ha estat inferior de l'esperada (menys de 10 alumnes per franja). Considerem que no hem assolit l'objectiu en la seva totalitat.

Considerem que aquest objectiu s'ha assolit parcialment

OBJECTIU ESTRATÈGIC 2	Millorar la cohesió social	CURS: 2017/18
Característiques de qualitat: l'objectiu serà de qualitat si s'aconsegueix una millora de la cohesió social		
Indicadors - Enquesta de satisfacció	Criteris d'acceptació: Valoració de la comunitat educativa en l'enquesta adient de més de 4 punts.	
RESPONSABLE DE L'OBJECTIU: Coordinador Pedagògic		
ESTRATÈGIES		
2.1	Potenciació de l'acció tutorial (PAT)	
2.2	Potenciar les interrelacions personals i acadèmiques de la comunitat educativa	
2.3	Implantació dels protocols d'acollida de professorat i alumnat	

OBJECTIUS ANUALS I ACTIVITATS					
Objectiu 2.1	Potenciació de l'acció tutorial				
Destinatari	Comunitat educativa				
Indicador/s		Criteri acceptació:	T1	T2	T3
	2.1.1 Nombre de sessions de tutoria	2.1.1: 25			
	2.1.2 Nombre de propostes de millora realitzades	2.1.2: 2			
	2.1.3 Nombre de famílies d'alumnes menors d'edat contactades	2.1.3: 100%			
	2.1.4 Nombre de grups de grau mitjà i superiors donats d'alta al sistema	2.1.4: 100%			
2.1.1	Implantació del PAT		X	X	X
2.1.2	Creació de l'equip de millora del PAT		X	X	X
2.1.3	Comunicacions dels tutors amb famílies i alumnes		X	X	X
2.1.4	Implantació d'un sistema automàtic d'avís a les famílies de l'absència de l'alumnat menor d'edat a les 8:00 del matí		X	X	X

- 2.1.1 S'han fet més de 25 sessions de tutoria , per tant considerem assolit aquest indicador (una setmanal).
- 2.1.2 S'ha creat l'equip de millora del PAT, a la seva memòria es poden concretar les millores proposades, que són més de 2 , per tant considerem assolit aquest indicador.
- 2.1.3 Comunicacions dels tutors amb les famílies d'alumnes menors. Quasi tots els tutors tenen recollides les sessions amb les famílies dels menors.
- 2.1.4 Implantació d'un sistema automàtic d'avís a les famílies de l'absència dels alumnes menors a les 8 del matí. Això ho hem fet ja estan les instruccions pels professors i els professors de guàrdia per avisar els pares a les 8.

Considerem que aquest objectiu s'ha assolit

OBJECTIUS ANUALS I ACTIVITATS					
Objectiu 2.2		Potenciar les interrelacions personals i acadèmiques de la comunitat educativa			
Destinatari		Totes les etapes i nivells			
Indicador/s		criteri acceptació:	T1	T2	T3
	2.2.1 Nombre de reunions	2.2.1: 6 reunions			
	2.2.2 Nombre de propostes realitzades de l'equip de millora.	2.2.3: 3 propostes			
	2.2.3 Nombre d'activitats	2.2.3: 3 activitats			
2.2.1	Reunions periòdiques de delegats		X	X	X
2.2.2	Creació d'un equip de millora de dinamització de la vida educativa		X	X	X
2.2.3	Participació de l'alumnat en activitats intercicles		X	X	X

- 2.2.1 Reunion periòdiques de delegats .S'han fet 6 reunions amb els delegats de tots els grups del centre, per tant, donem com a assolit l'indicador.
- 2.2.2 Creació de l'equip d'activitats i serveis .L'equip de millora d'activitats i serveis s'ha creat a inici de curs i ha realitzat més de 3 propostes, donem com a assolit l'indicador. S'ha realitzat des de activitats i serveis el dia de Sant Jordi, La castanyada, Lliurament de diplomes al final de curs etc...
- 2.2.3 Participació de l'alumnat en activitats intercicles ,es va considerar que com a mínim s'havien de realitzar 3 activitats i aquestes s'han complert . Hem celebrat el dia de la salut, també la passarel·la de perruqueria, el dia de la sostenibilitat i el campament d'innovació, per tant donem com a assolit l'indicador.

Respecte al punt 2.2 Potenciar les interrelacions personals i acadèmiques de la comunitat educativa.(Assolit)

OBJECTIUS ANUALS I ACTIVITATS					
Objectiu 2.3		Implantació dels protocols d'acollida de professorat i alumnat			
Destinatari: Comunitat educativa					
Indicador/s		criteri acceptació:	T1	T2	T3
	2.3.1 Realització del protocol	2.3.1: valoració enquestes >3,5 Inici de curs, alumnes Final de curs, professors			
2.3.1	Realització d'un protocol d'acollida del professorat i l'alumnat		X	X	X

- 2.3.1 Realització del protocol d'acollida. Els protocols estan elaborats i penjats en el gestor documental.

Considerem que aquest objectiu s'ha assolit

OBJECTIU ESTRATÈGIC 3	Millorar la percepció del centre davant la comunitat educativa i l'entorn	CURS: 2017/18
Característiques de qualitat : l'objectiu serà de qualitat si s'aconsegueix millorar la confiança dels grups d'interès		
Indicador: Valoració general de les enquestes de satisfacció (valor mitjà)	Criteris d'acceptació: Superar amb més un 4 de nota a les enquestes de valoració.	
RESPONSABLE DE L'OBJECTIU: Caps d'Estudis		
ESTRATÈGIES		
3.1	Projecció del centre	
3.2	Millora infraestructures i aspecte centre, extern i intern	
3.3	Col·laboració amb altres entitats, organismes, escoles europees, etc.	

OBJECTIUS ANUALS I ACTIVITATS						
Objectiu 3.1		Projecció del centre				
Destinatari		Comunitat educativa				
Indicador/s						
				T1	T2	T3
		3.1.1 Nombre d'aparicions en mitjans.	3.1.1: 10			
		3.1.2 Nombre d'actuacions	3.1.2:10			
		3.1.3 Nombre de visitants únics	3.1.3: 500 visitants únics/mes			
		3.1.4 Nombre de publicacions	3.1.4: 300			
3.1.1	Projecció externa (participació en mitjans de comunicació, etc.)			X	X	X
3.1.2	Difusió de l'oferta d'estudis (xerrades, visites a centres, díptics, etc.)				X	X
3.1.3	Seguiment de la pàgina web per millorar la posició a la xarxa mitjançant un grup de treball			X	X	X
3.1.4	Difusió del centre en les xarxes socials			X	X	X

- 3.1.1 Projecció externa. S'han fet carpetes, bosses esportives, llapisos i bolígrafs de promoció de l'institut , s'han produït nombroses actuacions en mitjans de comunicació Considerem assolit l'indicador donat que s'han fet més de 10 actuacions.
- 3.1.2 Difusió de l'oferta d'estudis. S'ha creat un equip de millora de difusió de centre han anat a pobles del costat: Viladecans, Gavà , Sant Boi, Castelldefels i aquí al Prat també. S'ha fet díptic de cada una de les famílies professionals. Considerem assolit l'indicador donat que s'han fet més de 10 actuacions.
- 3.1.3 Seguiment de la pàgina web per millorar la posició a la xarxa mitjançant un grup de treball. Considerem que cal millorar la pàgina. El nombre de visitants que s'ha posat com a criteri d'acceptació s'ha complert , encara que hem de millorar la transmissió de la informació.
- 3.1.4 Difusió del centre en les xarxes socials TWITER, FACE-BOOK. Considerem que el criteri d'acceptació ha estat superat, tenim més de 500 subscriptors a les xarxes.

Considerem que aquest objectiu s'ha assolit

OBJECTIUS ANUALS I ACTIVITATS										
Objectiu 3.2		Millora infraestructures i aspecte centre, extern i intern								
Destinatari		Comunitat educativa								
Indicador/		3.2.1 Valoracions a partir d'enquestes	3.2.2 Valoracions a partir d'enquestes	3.2.3 Nombre de propostes que es duran a terme	3.2.1: valor. > 3,5	3.2.2: valor. > 3,5	3.2.3: 3	T1	T2	T3
3.2.1	Manteniment equipaments i xarxes informàtiques.							X	X	X
3.2.2	Manteniment dels jardins i espais verds del centre.							X	X	X
3.2.3	Participació al Programa Escoles Verdes							X	X	X

- 3.2.1 Manteniment d'equipaments i xarxes informàtiques. Donem per aconseguit l'objectiu. A les enquestes que s'ha passat al professorat i a l'alumnat s'ha preguntat per manteniment informàtic per donar resposta als indicadors SI17-i04, SI17-i05 i SI17-i06.
- 3.2.2 Manteniment dels jardins i espais verds del centre. S'està adequant la xarxa per poder regar amb aigua subterrània tot els jardins i s'ha creat una zona d'esbarjo. S'han fet actuacions però no tenim enquesta al respecte i cal millorar les actuacions.
- 3.2.3 Participació a Escoles verdes. Durant aquest any hem participat en les Escoles Verdes i s'han fet un gran nombre d'actuacions segons es desprèn de la seva memòria. Donem per assolit l'indicador.

Considerem aquest objectiu parcialment assolit

OBJECTIUS ANUALS I ACTIVITATS										
Objectiu 3.3		Col·laboració amb altres entitats, organismes, escoles europees, etc.								
Destinatari		Comunitat educativa								
Indicador/s		3.3.1 Nombre d'actuacions	3.3.2 Nombre d'actuacions conjuntes	3.3.3 Nombre d'acords signats	3.3.1: (>3)	3.3.2: (>4)	3.3.3: (>2)	T1	T2	T3
3.3.1	Potenciació de la Participació en projectes europeus (Erasmus + i Netinvet)							X	X	X
3.3.2	Participació en altres institucions (Taula de la FP del Prat, Gremi Jardineria, Organismes Internacionals, etc.)							X	X	X
3.3.3	Realització de convenis i acords de col·laboració amb les Universitats, Ajuntament i altres entitats							X	X	X

- 3.3.1 Potenciació de la participació en projectes europeus. Al llarg d'aquest any hem enviat 3 alumnes fora i estaven previstes 6, per tant donem per aconseguit parcialment aquest indicador.
- 3.3.2 Participació en altres institucions hem participat en la escola europea de Short SeaShipping, en la xarxa internacional Netinvet, signatura del Cooperation Agreement ERASMUS+ PROGRAMME KEY ACTION 1: MOBILITY PROJECT FOR VET LEARNERS AND STAFF Vet Mobility Charter 2018 amb l'institut Aventus (Irlanda)... donem per assolit l'indicador donat que s'han dut a terme més de 4 actuacions.

- 3.3.3 Realització de convenis i acords de col·laboració amb universitats, ajuntaments i altres entitats . Durant aquest curs hem signat convenis amb Tres Turons, la Once , amb la fundació FP Barcelona etc... per tant donem per aconseguir l'indicador.

Considerem aquest objectiu parcialment assolit

OBJECTIU ESTRATÈGIC 4		QUALITAT. REVISIÓ DEL SISTEMA DE GESTIÓ	CURS: 2017/18
Característiques de qualitat : L'objectiu serà de qualitat si s'ha revisat/actualitzat la documentació del centre i s'aconsegueix la certificació.			
Indicador: Enquesta satisfacció del professorat. Elaboració/Revisió de documents.		Críteris d'acceptació: Superar amb més un 4 de nota a les enquestes de valoració. Elaborats/revisats	
RESPONSABLE DE L'OBJECTIU: Coordinació del Sistema de Gestió			
ESTRATÈGIES			
4.1	Revisió i actualització de la documentació del centre.		
4.2	Aprofundiment en la qualitat: Camí cap a l'excel·lència.		

OBJECTIUS ANUALS I ACTIVITATS					
Objectiu 4.1		Revisió i actualització de la documentació del centre.			
Destinatari		Comunitat educativa			
Indicador/s					
	4.1.1 Elaboració de les noves versions dels documents: Projecte educatiu, Manual de qualitat, procediment de disseny, Manual de processos, llistat de registres, manual d'indicadors.	Críteris acceptació: 4.1.1 Elaborats 4.1.2 valoració superior a 4 4.1.3 Superior al 70%			
	4.1.2 Satisfacció professorat (Enquesta pregunta 1 i 3, nous preguntes 2)		T1	T2	T3
	4.1.3 Procediments anteriors modificats o revisats.				
4.1.1	Elaboració del projecte educatiu de centre (PEC)		X	X	
4.1.2	Revisió de les normes d'organització i funcionament de centre (NOFC).		X	X	
4.1.3	Revisió documentació centre. Manual processos. Procediments.....		X	X	X

- 4.1.1 Revisió del projecte educatiu de centre, el Projecte Educatiu de Centre està aprovat, L'indicador està assolit.

- 4.1.2 Revisió de les normes d'organització i funcionament de centre no està acabada. Per tant no donem per assolit aquest objectiu.
- 4.1.3 Revisió documentació centre. El mapa de processos està dissenyat i tots els procediments estan redactats. Indicador assolit.

Considerem que aquest objectiu NO s'ha assolit

OBJECTIUS ANUALS I ACTIVITATS							
Objectiu 4.2		Aprofundiment en la qualitat: Camí cap a l'excel·lència (certificació).					
Destinatari		Comunitat educativa					
Indicador/	4.2.1 certificació ISO 9001/2015 i formació en xarxa E1	Criteri acceptació: 4.2.1 Aconseguir la certificació i assistència a la xarxa E1			T1	T2	T3
4.2.1	Aprofundiment en la qualitat: Camí cap a l'excel·lència.				X	X	X

- 4.2.1 Aquest any hem aconseguit la certificació/revisió ISO9001/2015. Per tant objectiu assolit. I hem participat a les xarxa E1 per aprofundir amb el camí a l'excel·lència.

Considerem que aquest objectiu s'ha assolit

8. CONCLUSIONS I PROPOSTES DE MILLORA

Com s'ha especificat en aquesta Memòria, en aquest curs s'ha configurat un nou Equip Directiu aportant a l'Institut Les Salines una nova organització i funcionament, incorporant nous objectius i activitats que han suposat molts canvis en la dinàmica diària del Centre.

Ens havíem marcat 4 objectius estratègics generals i considerem que hem de ser crítics amb nosaltres mateixos i a pesar d'haver engegat molts temes i haver començat a situar a l'institut, no hem aconseguit complir tots els objectius amb l'abast que nosaltres preteníem.

Del **primer objectiu**, Millorar els resultats educatius i llur utilitat, podem afirmar que està assolit. Considerem que, de cara proper curs, s'han de reforçar les actuacions que hem fet però també que s'han d'ampliar per millorar els resultats. Especialment el reforç en llengües estrangeres.

Considerem que un element clau dins de cada cicle és la tutoria, ja que ha de ser un punt de referència en l'evolució dels alumnes, tant per reduir el absentisme, l'abandonament així com els resultats acadèmics i en conseqüència el fracàs escolar.

Per millorar aquest objectiu estratègic es considera necessari afegir el proper any, hores de reforç als alumnes en llengües estrangeres, sempre en torn canviat al que assisteixen a classe (suport lingüístic proporcionat per l'Ajuntament del Prat).

També considerem que s'hauria de millorar la comunicació entre l'equip docent i per tant considerem que, al menys un cop al mes, l'equip docent s'hauria de reunir per fer un seguiment del grup.

Del **segon objectiu**, Millorar la cohesió social, podem dir que s'ha acabat d'assolir ja que hem acabat d'implementar la comunicació amb les famílies per part dels tutors i posat en marxa el sistema d'avís a les famílies.

Per avançar el que hem aconseguit, proposem de cara al proper curs, el treball amb els tutors (PAT). Continuant i reforçant la tasca tutorial, fent les entrevistes amb els alumnes i les seues famílies, si és el cas.

També considerem necessari, per millorar la cohesió social, fer alguna activitat lúdica en la que participin tots els alumnes de l'institut. Podria aprofitar-se les dates claus com castanyada, Sant Jordi, etc..

De cara al proper curs s'hauria de desenvolupar el PAT per Grau Superior. Som conscients que la tutoria de Grau Superior no pot ser tractada com la de Mitjà.

El **tercer objectiu**, Millorar la percepció del centre davant la comunitat educativa i l'entorn, s'ha assolit sencer excepte el manteniment dels espais verds que considerem que s'ha de millorar ja que hauria de ser un referent, una carta de presentació, del cicle de jardineria i del PFI.

De cara al proper curs hem de seguir millorant la pàgina web, actualitzant més sovint la informació que es publica i aconseguint que esdevingui una font d'informació actualitzada general del centre.

L'altre punt a millorar fa referència a la potenciació de la participació dels alumnes en projectes europeus, ens havíem marcat uns objectius i no s'han assolit amb la seva totalitat.

El quart objectiu, qualitat i revisió del sistema, hi ha punts que no s'han pogut començar a desenvolupar com són la confecció d'alguns documents (les NOFC). Es va posar al dia tota la documentació per certificar-nos en 9001/2015. Però encara estem amb el bressol de la documentació per afrontar el contrast e2cat.

Altres consideracions:

Considerem molt positiu el baix absentisme del professorat així com el baix índex de sancions a l'alumnat. S'ha de ressenyar que continuem amb el sistema de sancions als alumnat, fomentant el treball comunitari al centre en lloc de fer expulsions.

De cara al proper curs s'hauria de treballar més el sistema de sancions amb els tutors ja que hi ha alguns que no acaben de aplicar-lo correctament.

També és important tenir present la gran participació i bona valoració de la formació del professorat degut a que millora, entre d'altres aspectes, el procés d'Ensenyament-Aprenentatge que s'ofereix a l'alumnat.

El nivell d'inserció laboral i la coincidència d'aquesta inserció amb els estudis realitzats de l'alumnat que va finalitzar els seus estudis al curs 2016-17, també requereix una esmena especial, perquè presenta, en algunes famílies professionals, uns excel·lents resultats.

Com a contraposició a tots aquests punts positius, no podem ignorar l'alt grau d'abandonament de l'alumnat, sobretot en els grups de Grau Mitjà, que caldrà continuar abordant i intentar disminuir-lo mitjançant les accions recollides al PAT.

8.1. Propostes de millora dels equips de millora i diferents coordinacions pel curs vinent.

Es reconeix el treball realitzat per tot el professorat, encara que hi ha alguna persona en concret que no considerem que sigui adient que continuï en algun dels equips de millora o coordinacions.

Equip de millora de Projectes, ha desenvolupat una gran tasca durant el curs, fent especial esmena al "Campament d'Innovació". Considerem que hem de seguir amb la línia de treball marcada.

Equip millora de mobilitat. La valoració ha estat positiva, hem enviat 3 alumnes ERASMUS. Això vol dir que la difusió ha tingut resultat i que la feina ha estat ben feta. Ens interessaria que tots els departaments aportessin un membre a l'equip de millora per que la informació estigués en cada una de les famílies professionals. Tot i això, les expectatives d'augment d'alumnes amb pràctiques no s'han donat. Com proposta de millora, pensem que s'hauria de incrementar substancialment el nombre d'alumnes que facin la FCT a Europa i per això també considerem molt important que es potencien les llengües, amb el reforç dels idiomes.

Equip millora d'Escoles Verdes. Mantenir l'equip de millora però considerem que no fan falta tantes persones en aquest equip. Es considera que el coordinador ha de ser del departament d'agrària.

Equip millora de lingüística. La feina feta durant tot el curs ha estat totalment insuficient. Proposem que no cal cap equip de millora pel proper any. Amb el coordinador lingüístic n'hi ha prou.

Equip millora PAT. Ha desenvolupat el PAT de grau superior i hi a un major i millor desenvolupament del PAT a grau mitjà. Molt Bona feina.

Equip millora de Comunicació (difusió externa). La feina que han realitzat ha estat ben feta ja que s'ha aconseguit consolidar la visibilitat centre. També ha fet la tasca de visitar instituts amb alumnes potencials que es millorarà de cara al curs vinent. Es considera que de cara al proper curs s'ha de començar abans el contacte amb els instituts, fent més visites per donar a conèixer el centre i orientar als alumnes cap el cicle més adient en funció dels seus interessos. Considerem també que s'ha de millorar la pàgina web, actualitzant-la més freqüentment, donant més informació sobre tots els aspecte formals així com les activitats que es facin a l'institut. El mateix s'ha d'aplicar al instagram.

Equip millora de dual. Cal redissenyar el seu funcionament, aquest curs no ha funcionat. De cara al proper curs considerem que s'hauria d'ampliar la formació dual als cicles de Producció Agroecològica, Paisatgisme al Medi Rural i Administració i Finances, sense descartar la possibilitat de que els cicles d'imatge personal i Administració de Sistemes Informatics i Xarxes, també pugui fer el canvi..

Equip millora d'imatge de centre. La feina ha estat ben feta, encara que, és veritat que el pressupost per fer les millores d'imatge que es proposen és escàs.

Assessorament i reconeixement. Aquest curs s'ha fet l'assessorament i reconeixement als alumnes de la fundació 3 turons, amb la que s'ha renovat el conveni de col·laboració que té el Departament d'Ensenyament.

La coordinació de mediació i convivència considerem que ha realitzat una bona feina durant tot el curs. El treball que han realitzat entre convivència i el coordinador lingüístic fent un protocol d'alumnes nous amb dificultats ha estat magnífic.

Respecte de la coordinació d'activitats i serveis ens agradaria pel proper any fomentar la participació dels alumnes en les celebracions i activitats del centre. Som conscients que s'han fet esforços per tal d'augmentar aquesta participació però no s'ha aconseguit.

8.2. Propostes de millora dels departament pels cursos vinents

Els departaments demanen neteja de vidres i vorals. S'hauria de fer una neteja de tots els vidres i finestres del centre abans de començar les classes ja que millora l'aspecte del centre.

També es demana una aula d'estudi pels alumnes. Aquesta petició s'ha fet mitjançant els departaments i mitjançant una queixa dels alumnes a la bústia. No és un tema que nosaltres puguem solucionar sinó que és una obra que ha de fer el Departament d'Ensenyament, nosaltres ja hem passat l'encàrrec.

Cal millorar les regletes i endolls de diferents aules. Està previst durant l'estiu.

Cal pintar els rebedors i passadissos de la planta principal, segona planta i les aules demandades pels diferents departaments. Es farà durant l'estiu.

Construcció d'una aula de simulació pel cicle de CAI a l'aula 1.2.3. Es farà durant l'estiu.

El Dept de CAI, demana la possibilitat d'incorporar professorat especialista en orientació psicopedagògica. S'intentarà aprofitar els recursos que el Departament d'Ensenyament ens proporciona per desenvolupar l'IFE.

Cal implementar la xarxa WIFI al gimnàs i l'aulari del PFI, està feta la demanda a serveis territorials, pendent de l'autorització preceptiva i la consegüent instal·lació per part de TSistems.

Cal finalitzar les obres d'adequació de les pistes esportives del centre. Estem pendent de les empreses adjudicatàries.

Adequació de les instal·lacions de Can Comas. Estem pendent de les empreses adjudicatàries.